

# **Utbildningsnämndens delårsrapport augusti 2025**



# Innehållsförteckning

1	Sammanfattning .....	3
2	Uppdrag och ansvar .....	3
3	Väsentliga händelser .....	4
4	Uppföljning av mål .....	8
4.1	Kommunfullmäktiges målbild och övergripande mål .....	8
4.2	Utvecklingsmål för grunduppdraget .....	14
5	Uppföljning av riktade satsningar och uppdrag .....	22
5.1	Satsningar och uppdrag från kommunfullmäktige .....	22
6	Väsentliga personalförhållanden .....	24
7	Uppföljning ekonomi .....	25
7.1	Ekonomisk analys .....	27
7.2	Åtgärder för budget i balans .....	30
7.3	Uppföljning volymer .....	31
8	Uppföljning av väsentliga externa utförare .....	34
8.1	Sammanfattning av utförd uppföljning .....	34
9	Investeringsredovisning .....	36
9.1	Investeringsredovisning, årlig budget .....	36
10	Förväntad utveckling .....	36

# 1 Sammanfattning

Nämnden arbetat med våra fyra utvecklingsmål, och i synnerhet målet om ökad framtidstro har varit i fokus. Detta mål går också väl ihop med kommunens övergripande målbild gällande trygghet, självständighet, samhörighet och stolthet. När det gäller målet om ökad andel behöriga till gymnasiet ser vi tyvärr att andelen minskat något, vilket också gäller andelen som går ut gymnasiet med examen. Förvaltningen arbetar inom ramen för det systematiska kvalitetsarbetet med att analysera orsakerna till detta, samt att planera för åtgärder i syfte att höja resultaten.

Viktiga händelser som inträffat under året är flera stora lagändringar som en ny socialtjänstlag, förändringar utifrån skolsäkerhet, gymnasiereformen GY25 och reviderad läroplan för förskolan. Lokalt påverkas förskoleverksamheten i hög utsträckning av minskade barnantal, som förväntas minska ytterligare kommande år.

När det gäller den framtida utvecklingen finns utmaningar kring minskande barn- och elevantal. Flera stora nationella reformer är på gång inom skolområdet exempelvis 10-årig grundskola, reglering av lärares arbetstid och införandet av ett nytt professionsprogram.

Utbildningsnämndens utfall för perioden januari-augusti är 969,2 miljoner kronor och motsvarar en avvikelse mot budget för samma period på plus 21,3 miljoner kronor. Helårsprognosen är 1 482,7 miljoner kronor, vilket ger en avvikelse mot årets budget motsvarande ett överskott på 14 miljoner kronor.

## 2 Uppdrag och ansvar

Utbildnings- och arbetsmarknadsnämnden ansvarar för den kommunala utbildningsverksamheten från förskola till vuxenutbildning. I egenskap av huvudman ansvarar nämnden ytterst för barns och elevers inhämtande och utveckling av kunskaper och värden samt att de får en god grund för fortsatt yrkesverksamhet och fortsatta studier.

Nämnden har även ett ansvar utifrån rollen som hemkommun. Det innebär bland annat att nämnden ansvarar för att betala ut ersättning till fristående skolor och förskolor, att samtliga barn och elever får en skolplats och att de barn och elever som har rätt till skolskjuts får det.

Nämnden har även ansvar för det kommunala aktivitetsansvaret (KAA) samt kommunens uppgifter när det gäller att ta emot och ge introduktion till flyktingar.

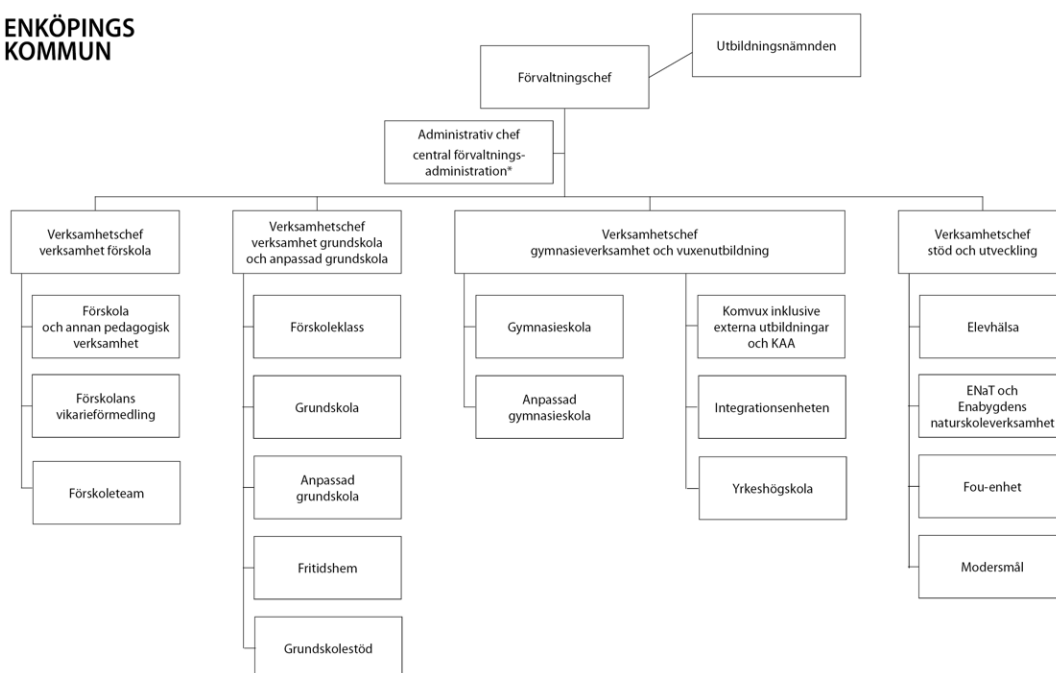
### **Organisation**

Utbildnings- och arbetsmarknadsnämnden stöds av utbildningsförvaltningen som leds av en förvaltningschef som också är skolchef. På förvaltningen finns en administrativ chef och fyra verksamhetschefer. Den administrativa chefen leder handläggare, utredare och kvalitetsutvecklare.

Verksamhetschef för förskolan leder rektorerna, som i sin tur leder och fördelar arbetet på respektive förskoleenhet. Till förskoleorganisationen hör även annan pedagogisk verksamhet såsom, kväll natt och helg samt öppen förskola. Verksamhetschef för grundskolan leder rektorerna, som i sin tur leder och fördelar arbetet på respektive skolenhet. Till grundskoleorganisationen hör även Grundskolestöd, Mottagningsenhet och Lärandearena. Verksamhetschef för gymnasieskola och vuxenutbildning leder tre rektorer. Inom verksamhetsområdet återfinns även integrationsenheten (IE). I stöd- och utvecklingsenheten, som leds av en verksamhetschef, ingår modersmål, elevhälsa, Enabygdens naturskoleverksamhet, Enköpings Naturvetenskap och teknik samt forskning- och utvecklingsenheten.

### **Organisationskarta**





\* I förvaltningens centrala administration ingår säkerhet, register, utredning, placering, antagning, skolskjuts, statistik, prognos samt tillstånd och tillsyn för fristående förskolor och fritidshem.

## 3 Väsentliga händelser

### Fortsatt osäkert omvärldsläge

Nämndens verksamheter samt våra barn och elever påverkas i hög utsträckning av den osäkerhet som råder i omvärlden med pågående militära konflikter, ekonomisk osäkerhet, handelskrig och att demokratiska institutioner utmanas. Detta gör nämndens mål om ökad framtidstro både mer relevant och mer utmanande att nå.

### Arbetsmarknadsenheten har bytt förvaltning och nämnden har bytt namn

Från den 1 januari 2025 bytte arbetsmarknadsenheten förvaltning och tillhör nu socialförvaltningen. I samband med detta bytte nämnden namn från arbetsmarknads- och utbildningsnämnden till utbildningsnämnden.

### Lagändringar för ökad skolsäkerhet

I början av året inträffade den tragiska skolskjutningen i Örebro. Detta förstärkte den inriktning med ett ökat fokus på säkerhetsfrågor i skolan som redan tidigare funnits.

Skolsäkerhetsutredningen presenterade sitt slutbetänkande i december 2025. Regeringen föreslog i sin proposition att flera förändringarna både tidigareläggs och går längre än vad utredningen föreslaget. Förändringarna innebär att bland annat att obehöriga inte får vistas inom förskolan eller skolans område när skolverksamhet pågår, flera brott ska polisanmälas, rektorer har rätt att besluta om att väskor eller andra föremål får undersökas i syfte att begränsa risken för ordningsstörningar, kränkningar eller brott eller för att upprätthålla säkerheten. Alla skolor och förskolor ska även ha beredskapsplaner och ett löpande beredskapsarbete. Förändringarna trädde i kraft den 1 juli 2025.

### Den ny socialtjänstlag har trätt i kraft

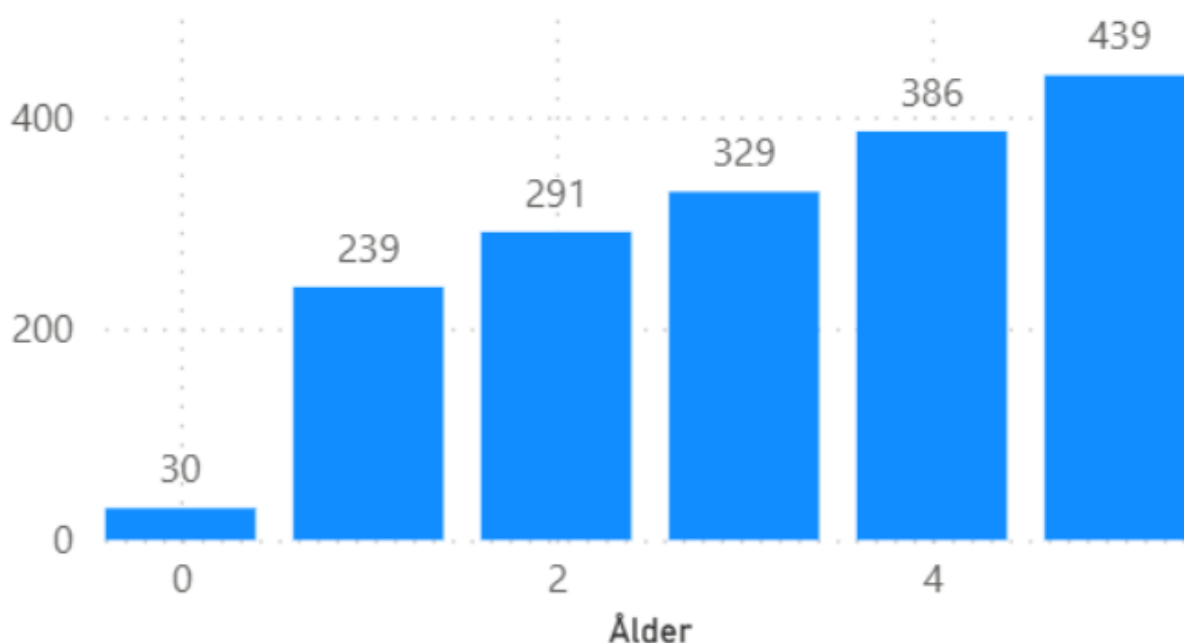
Den 1 juli träder den nya socialtjänstlagen i kraft. Avsikten med den nya socialtjänstlagen är att skapa en långsiktigt hållbar, mer förebyggande och kunskapsbaserad socialtjänst. För skolans område innebär det att socialtjänsten ska ha ett ökat fokus på tidiga och förebyggande insatser. De ska även ha en mer aktiv samverkan med andra aktörer som skola och förskola och även ett utökat informationsutbyte mellan aktörer.

Gällande förskolan har det centrala förskole-teamet förstärkts med två socionomer på deltid från socialförvaltningen. Syftet med samarbetet är tidig identifiering av stöd till barnfamiljer för att främja barns uppväxtvillkor. Socionomerna kommer med start i höst att delta på förskolornas arbetsplatsträffar. Där kommer de informera om socialtjänstens uppdrag, stödinsatser, socialtjänstens omställning mot mer förebyggande insatser och ökad tillgänglighet samt anmälningsplikten och möjligheten att genomföra samtal om eventuell oro innan orosanmälan upprättas. Socionomerna kommer även att kartlägga behov som framkommer på förskolorna samt erbjuda rådgivning, fungera som bollplank och vid behov hjälpa till att slussa vidare till rätt stöd.

### Antalet barn i förskolan minskar, kommunala förskolor ser ut att påverkas mest

I maj 2025 finns det 1714 barn i kommunal förskola jämfört med 1816 barn ett år tidigare. Den kommunala förskolan har en kapacitet drygt 2000 platser. Femåringarna, var den största åldersgruppen med 439 barn, vilka alltså går vidare till förskoleklass under hösten. För kommunala förskolor ser vi en tydlig nedgång i antalet barn för varje årskull, vilket indikerar att kommunen kommer fortsatt att ha ett fallande barnantal i sina förskolor under de närmaste åren. Den senaste befolkningsprognosen tyder även den på ett fortsatt fallande barnantal.

Figur: Antal barn på kommunala förskolor uppdelat efter ålder (Maj 2025)

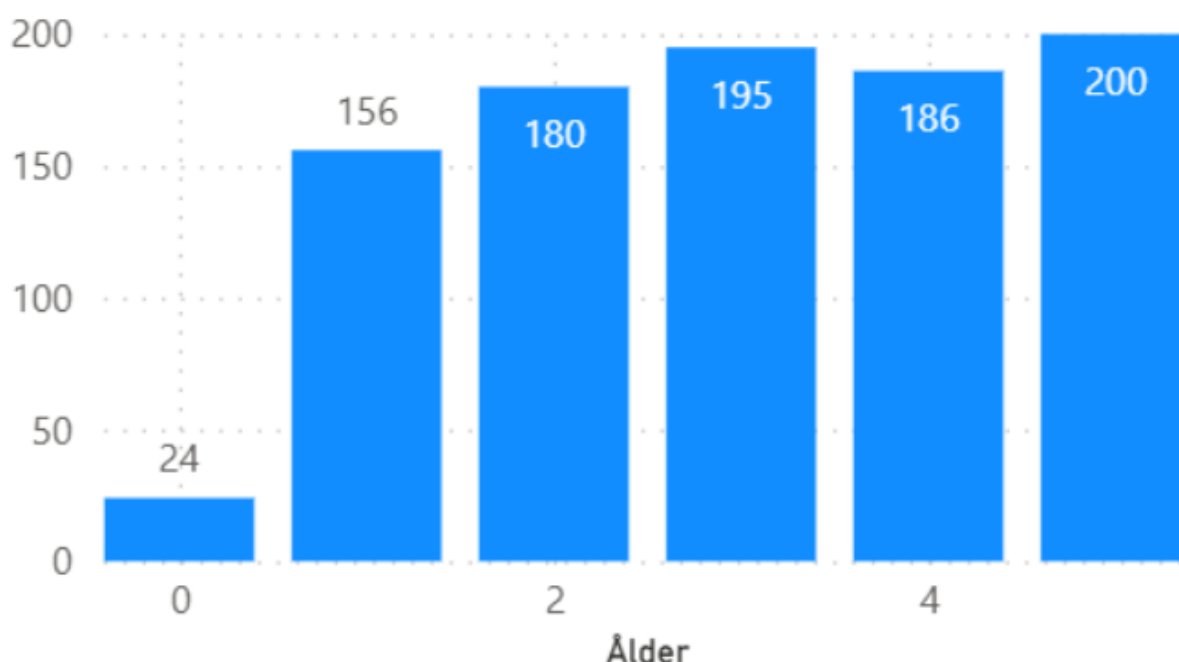


Källa: Lokal statistik

För privata förskolor är åldersfördelningen i barngruppen mer jämn utifrån ålder. Av 5-åringarna som lämnar förskolan går ungefär 70 procent på kommunala förskolor medan 60 procent av ett-åringarna går på kommunala skolor. Detta talar för att vi de närmaste åren kommer se en ökad andel barn på fristående skolor. Detta innebär i sin tur att den nedgång i antalet barn som den senaste befolkningsprognosen indikerar på framförallt kommer att påverka de kommunala förskolorna. Samtidigt ser vi att vissa privata förskolor har tappat ett betydande antal barn. Detta skulle på sikt kunna innebära att vissa fristående förskolor kommer få utmaningar i att bedriva sin

verksamhet.

*Figur: Antal barn på fristående förskolor inom kommunen uppdelat efter ålder (Maj 2025)*



*Källa: Lokal statistik*

Kommunen har vidtagit åtgärder med anledning av det minskade barnantalet, under perioden 2023-2025 har alla sex förskolebussar avvecklats, vilket totalt motsvarar en kapacitet på 132 platser. Detta har även medfört att vi har behövt säga upp 10 barnskötare. Förvaltningen har varit restriktiv med nyanställningar de senaste åren inom förskolan.

#### **Två fristående grundskolor har lagt ned sin verksamhet i kommunen**

Under året har två fristående skolor meddelat att de lägger ner sin verksamhet från och med höstterminen 2025. Detta gäller Bergtallens grundskola och Entréskolan. Sammanlagt hade skolorna i juni 72 elever varav 30 elever var elever som gick i årskurs 9. Resterande elever kommer fortsätta sin grundskoleutbildning på andra skolor.

#### **Gymnasiereformen Gy25 har trätt i kraft – Ämnesbetyg på gymnasial nivå**

Den 30 juni 2025 trädde den ny gymnasieförordning i kraft, och gäller för dom elever som påbörjar sin gymnasieutbildning efter detta datum. Reformen innebär bland annat att ämnesbetyg införs i gymnasieskolan, anpassade gymnasieskola, Komvux samt anpassad utbildning på gymnasial nivå. Ämnesbetygen ersätter dagens system med kurser och kursbetyg.

Verksamheterna har arbetat för att förbereda sig på förändringen. Både det gamla och det nya systemet kommer under de närmaste åren att finnas kvar eftersom det endast är för elever med start 2025/2026, vilket kommer att ställa höga krav på verksamheten.

#### **Ökat söktryck på Westerlundska gymnasiet**

Antalet elever som söker sig till Westerlundska gymnasieskolan har ökat tydligt inför årets skolstart i augusti. Andel sökande i egen regi har ökat från 75 procent (2023) till 83 procent (2025). När det gäller elever från andra kommuner så har skolan haft 61 externa sökande i första hand till läsåret 25/26, vilket kan jämföras med 18 externa sökande i första hand året innan (Källa: lokal statistik). Flera program som tidigare år inte fyllts av sökande elever har nu fler sökande än platser vilket medför att urval sker baserat på meritpoäng. Skolans mycket moderna lokaler som invigdes förra skolstarten bedöms vara en bidragande orsak till det ökade söktrycket.

### Reviderad läroplan för förskolan

Den 1 juli 2025 trädde förändringar i förskolans läroplan i kraft. Förändringarna innebär ett förstärkt fokus på det språkutvecklande arbetet samt rörelse, hälsa och välbefinnande. Även att undervisningen ska utgå från vetenskaplig grund och beprövad erfarenhet betonas starkare. Det finns heller inget krav i nya läroplanen att använda digitala verktyg i förskolan. Förskolans professioner bedömer vad som är lämpligt utifrån vetenskaplig grund och beprövad erfarenhet och när det ger undervisningen ett mervärde att använda digitala verktyg.

### Anpassad förskolegrupp på Kraftens förskola för vissa 6-åringar

Barn som förväntas kvalificera sig till anpassad grundskola från årskurs ett har tidigare antingen gått kvar ett extra år i förskolan eller gått ordinarie förskoleklass. Från hösten 2025 har en särskild grupp inrättats på Kraftens förskola som ger dessa barn en möjlighet att gå där ett extra år med anpassat stöd och arbetssätt.

### Massflyktsdirektivet för ukrainare har förlängts ytterligare

I juli förlängdes massflyktsdirektivet till och med mars 2027. De ukrainare som haft tillfälligt skydd i Sverige i ett år kan nu folkbokföras. De som folkbokförs skrivs ut ur Migrationsverkets mottagandesystem och ansvaret övergår till kommunerna. Folkbokföringen innebär att ukrainare kan ta del av Arbetsförmedlingens etableringsprogram. De som folkbokförs nu får också rätt till socialförsäkringsförmåner och ekonomiskt bistånd. För vår del innebär det också skolplikt för barn i skolåldern.

## 4 Uppföljning av mål

### 4.1 Kommunfullmäktiges målbild och övergripande mål

Kommunfullmäktiges övergripande målbild och mål för perioden 2024–2027 är att tillsammans skapa en tryggare kommun som vi är stolta över att bo och verka i.

#### Tillsammans skapar vi trygghet

*"Trygga människor visar tillit, stöttar varandra och bidrar till en hållbar framtid tillsammans. Trygg är den som kan lita på att få stöd och hjälp i livets olika skeden, slipper vara rädd för olyckor och brott och lever i ett väl fungerande samhälle. Trygghet skapas när vi lever ett självständigt liv och är vårt allra bästa jag, samtidigt som vi känner samhörighet och stolthet i en jämlik och inkluderande omgivning."*

För att alla ska bidra till ökad trygghet i Enköping fokuserar vi på tre övergripande koncernmål, våra tre S:

- *Samhörighet*
- *Självständighet*
- *Stolthet*

#### **Tillsammans skapar vi trygghet**

##### **För nämnden innebär det:**

*Trygghet innebär att varje barn får en utbildning av hög kvalitet som ger eleven goda möjligheter att inhämta och utveckla kunskapen och värden samt att varje barn som är i behov av stöd får det stöd hen behöver. Enköping arbetar systematiskt med att höja kvalitén i utbildningen. Vi har regelbundna avstämningar av elevernas kunskapsnivåer och utveckling. Nämnden har som mål att öka andelen elever som har behörighet till gymnasieutbildning och även andelen barn som slutför utbildning. Andelen behöriga lärare i Enköpings kommun är en av landets högsta, vilket lägger*

*grunden för att elever kan känna trygghet i att de får en utbildning av hög kvalitet.*

*Varje barn ska känna trygghet och tilltro till sin egna förmåga och framtid i samhället och i arbetslivet. Nämnden har ett långsiktigt mål att öka framtidstro för barn och unga.*

*Verksamheterna arbetar aktivt och med stort engagemang med detta mål för att konkretisera det utifrån de olika verksamheterna. Detta har varit ett genomgående tema för exempelvis ledarforum, planeringsdagar och kvalitetsavstämningar.*

*Varje elev ska få en utbildning som präglas av trygghet och en undervisning som präglas av studiero. Förskolan har en viktig roll att erbjuda barnen en trygg omsorg och bidra till att grundlägga barnens trygghet och självkänsla. Verksamheterna arbetar systematiskt med att följa upp elevernas trygghet och studiero som en del av det systematiska kvalitetsarbetet.*

*Utbildningsförvaltningen deltar som en aktiv part i en samverkansmodell tillsammans med polisen, socialtjänst och fritidsverksamhet (SSPF) i syfte att förebygga att ungdomar hamnar i kriminalitet, missbruk eller andra sociala problem. Ett exempel på lyckat samarbete är årets terminsstart för gymnasieskolan där gymnasiet samarbetade bland annat med grundskolan, polis och socialtjänst för att få till en lugn och trygg skolstart.*

*Vuxenutbildningen skapar trygghet genom att kommunens medborgare får en god möjlighet till fortsatt utbildning och till att stärka sin ställning i arbets- och samhällslivet.*

### **Under året har nämnden bidragit genom att:**

Nämnden har fortsatt med sitt systematiska kvalitetsarbete i syfte att varje barn och elev ska få en utbildning av hög kvalitet och få det stöd som hen är i behov av. Vi har fortsatt med regelbundna kunskapsmätningar.

Arbetet med nämndens utvecklingsmål om framtidstro, behörighet till gymnasiet och andel som tar examen från gymnasiet redogörs för i avsnitt 4.2.

Nämnden har också fortsatt att arbeta med att följa upp elevers känsla av trygghet och studiero. I rektorernas kvalitetsredovisningar framgår att antalet kränkingsanmälningar har ökat under det senaste året. Detta kan delvis förklaras av förändrat arbetssätt där fler kränkningar anmäls, men förvaltningen avser att kolla närmare på detta och återkoppla till nämnden under hösten. I kommunens enkät ämneskollen ställs frågor om hur elever exempelvis upplever stämningen i klassrummet och där syns ingen försämring av hur eleverna upplever stämningen. Utbildningsförvaltningen har fortsatt att delta aktivt i samarbetet SSPF.

## **Samhörighet**

### **För nämnden innebär det:**

*Samhörighet skapas genom att utbildningen ska förmedla och förankra respekt för de mänskliga rättigheterna och de grundläggande demokratiska värderingar som det svenska samhället vilar på. Elever ska ha inflytande över sin utbildning och förberedas för de rättigheter och skyldigheter som präglar ett demokratiskt samhälle. Nämnden arbetar med att främja elevernas delaktighet på flera sätt. Ett exempel är att elevråden för de olika skolorna har möjlighet att ansöka om en så kallad elevrådspeng för att genomföra olika utvecklingsprojekt på skolorna kopplat till trygghet och studiero.*

*En förutsättning för samhörigheter är också goda möjligheter till att utveckla förmågan att förstå och behärska det svenska språket. Förvaltningen har bland annat utvecklat möjligheten för utrikesfödda att ta del av språkfrämjande insatser via öppna förskolan. Kommunen arbetar även systematiskt med Bornholm som är en modell för arbete med språkutveckling i förskoleklass.*



*Samarbete med vårdnadshavare, kultur- och fritidsliv, socialtjänst, polis samt hälso- och sjukvård är avgörande för att vi ska lyckas med vår verksamhet. Samverkan med privata och offentliga arbetsgivare är en förutsättning för att kunna tillhandahålla utbildningar och insatser som leder till arbete och en stärkt ställning på arbetsmarknaden. Utbildningsförvaltningen har ett väl utvecklat samarbete med andra samhällsaktörer exempelvis genom samarbetet mellan skola, socialtjänst, polis och fritid (SSPF). Nämnden deltar också i "Tryggare Enköping", vilket är ett taktiskt brottsförebyggande råd där representanter från olika förvaltningar, polis, räddningstjänst, region och civilsamhälle deltar. Vi samverkar även med Region Uppsala gällande barn och ungas hälsa för att dessa ska få insatser från rätt vårdnivå. Vår samverkan skapar förutsättningar för samhörighet och gemensamt ansvarstagande för våra barn och unga.*

*Samhörighet innebär också att alla medarbetare inom vår verksamhet känner tillhörighet, gemensamt ansvar och engagemang för verksamheten och för dem vi är till för. Enköping kommun har stort fokus på att arbeta relationsbyggande mellan lärare och elever, vilket skapar samhörighet. Målet om en ökad framtidstro har skapat stort engagemang bland medarbetarna och bidrar till en känsla mening och gemensamt ansvarstagande för verksamhetens resultat. Nämnden delar också årligen ut pedagogiska priset som ska uppmuntra till goda pedagogiska exempel och lyfta en person, ett team eller ett arbetslag som särskilt utmärkt sig. Detta skapar stolthet och engagemang bland medarbetarna.*

#### **Under året har nämnden bidragit genom att:**

Förvaltningen har arbetat med demokratifrågor, vilket bland annat följs upp i det systematiska kvalitetsarbetet utifrån läroplanens mål gällande området. Förvaltningen har fått in 5 ansökningar om elevrådspeng för olika aktiviteter och totalt har 75 000 kr betalats ut.

Förvaltningen har fortsatt haft ett stort fokus på språkutvecklande insatser (se avsnitt 4.2.). Inom grundskolan respektive förskolan är ett exempel att vi arbetar systematiskt med Bornholm respektive före-Bornholm.

Förvaltningen har fortsatt utveckla samverkan med externa parter. Förvaltningen har bland annat fördjupat samarbetet med socialförvaltningen, vård och omsorgsförvaltningen och upplevelseförvaltningen med fokus på barn och ungas uppväxtvillkor och framtidstro. I februari arrangerades som en del i samverkan ett nämndsövergripande samverkansform. Ytterligare ett är planerat att genomföras i september.

## **Självständighet**

#### **För nämnden innebär det:**

*En god utbildning är avgörande för människors självständighet, möjligheter på arbetsmarknaden och möjlighet till att påverka sin livssituation och sin framtid. I detta sammanhang är en fullständig gymnasieexamen särskilt viktig. Vuxenutbildningen och yrkeshögskolan skapar också förutsättningar för en stärkt ställning i arbets- och samhällslivet och en god grund för fortsatt utbildning.*

*Nämnden har som mål att öka andelen elever som går ut grundskolan med behörighet till gymnasiet. Detta lägger grunden för elevens fortsatta möjligheter till ett självständigt liv. Vi har arbetat med att kartlägga och förstå orsaken till att elever som gått hela sin studietid hos oss ändå inte når gymnasiebehörighet. Vi kommer att arbeta vidare med vilka eventuella åtgärder som är möjliga att implementera utifrån dessa insikter.*

*Nämnden har som mål att så många elever som möjligt ska fullfölja en gymnasieutbildning. För att*

*elever som påbörjar gymnasieutbildningen ska fullfölja den har vi ett aktivt arbete med att följa upp elever som hoppar av sin gymnasieutbildning. Vi utvecklar också vårt arbete med kommunens aktivitetsansvar (KAA) för att fånga upp ungdomar som inte fullföljt gymnasiet, och att erbjuda dessa relevanta insatser.*

*Att elever närvarar i sin utbildning är en förutsättning för att elever ska kunna tillgodogöra sig utbildningen och uppnå självständighet. Utbildningsförvaltningen har ett tydligt fokus på att främja närvaron hos eleverna samt att följa upp och förbygga orsaker till frånvaro. Vi har även en särskild enhet, grundskolestöd, som bland annat arbetar med att ge stöd åt elever som har problematisk skolfrånvaro.*

*En god utbildning är även viktigt för elevens hälsa och välbefinnande. Eleverna ska ges möjligheten till egen utveckling genom lärandet men också genom att utveckla förmåga till att ta hand om sig själv på ett hälsosamt sätt samt att utveckla goda relationer med andra barn, lärare och andra vuxna. Eleverna ska också ges förutsättningar att utveckla en god självkänsla, självständighet och tilltro till sin egna förmåga att på ett balanserat sätt hantera livets med- och motgångar.*

*Nämnden gör flera insatser för att stärka elever hälsa och välbefinnande. Ett exempel är att vi omorganiserat centrala elevhälsans skolpsykologer för att säkerställa likvärdiga insatser i alla skolor. Gruppen leds av en psykologisk ledningsansvarig som säkerställer systematisk kartläggning av behov, kollegialt utbyte och tydliggörande av professionella skolpsykologiska insatser. Vi ingår även i läns gemensamt nätverk för frågor som rör elevhälsa, för att utifrån elevernas behov stärka elevhälsans insatser.*

#### **Under året har nämnden bidragit genom att:**

Nämnden mål att öka andelen elever som går ut grundskolan med behörighet till gymnasiet och att elever sedan fullföljer sin utbildning på gymnasiet för ett självständigt liv (Se avsnitt 4.2.2 och 4.2.3.).

Utbildningsförvaltningen har fortsatt tydligt fokus på att främja närvaron hos eleverna samt att följa upp och förbygga orsaker till frånvaro, bland annat genom införandet av en ny modell för detta inom grundskolan. Vi har även en särskild enhet, grundskolestöd, som bland annat arbetar med att ge stöd åt elever som har problematisk skolfrånvaro.

Förvaltningen fortsätter att arbeta med att främja elevers hälsa och välbefinnande genom att ombesörja hög kompetens hos elevhälsans professioner och att elevhälsan arbetar nära pedagogerna. Då flera skolor beskriver en ökning av skolfrånvaro och psykisk ohälsa blir det extra angeläget att elevhälsans kompetenser tas tillvara. Genom det systematiska kvalitetsarbetet säkerställer vi ett gemensamt fokus för alla professioner i våra skolor så att insatserna och riktningen blir en angelägenhet för alla. Ansvariga inom den centrala elevhälsan säkerställer att kompetensutvecklingsinsatser matchar behoven inom våra verksamheter.

Vi har även fortsatt arbeta med att stärka den centrala elevhälsan bland annat genom omorganisering av psykologer som leds av en psykologisk ledningsansvarig som säkerställer systematisk kartläggning av behov, kollegialt utbyte och tydliggörande av professionella skolpsykologiska insatser. Vi fortsätter arbeta i läns gemensamt nätverk för frågor som rör elevhälsa.

## Stolthet

### För nämnden innebär det:

*Inflytande och delaktighet lägger grunden för att elever ska känna stolthet över sin skola och utbildning. Stolta elever och vårdnadshavare är viktiga ambassadörer och bidrar till att lyfta fram vår verksamhet. En god kommunikation, transparens, tillgänglighet och öppenhet mot omgivande samhället skapar stolthet för vår verksamhet. Ett exempel på hur vi öppnar upp vår verksamhet för möten med det omgivande samhället är att pensionärer välkomnas att äta lunch tillsammans med eleverna på vissa skolor under vissa dagar i veckan.*

*Stolta medarbetare är avgörande för resultat i vår verksamhet. En förutsättning för stolta medarbetare är att kommunen är en attraktiv arbetsgivare där medarbetare väljer att stanna kvar. Vi behöver kunna samt erbjuda våra medarbetare möjlighet att kunna utvecklas, bygga på sin kompetens och kunna erbjuda olika karriärvägar. Inom förvaltningen finns en enhet för forskning och utveckling. Vi har en lektor som leder ett vetenskapligt team bestående av förstelärare och lärare med utvecklingsansvar. Syftet är att utbildningen och undervisningen som bedrivs inom kommunen ska vila på vetenskap och beprövad erfarenhet. Vi genomför även centralt erbjudna fortbildningsinsatser. Nämnden arbetar aktivt med att bibehålla och stärka den redan höga andelen behöriga lärare. En viktig del i detta är att fortsätta arbetet med partnerskolor för att attrahera nyexaminerade lärare.*

*Ett kompetent ledarskap bygger också stolthet. Enköping kommun har erfarna och stabila rektors- och ledningsgrupper. Vi arbetar också med ledarforum, vars syfte är att ledarskapet ska stå i fokus. Ledarforum behandlar olika teman kopplade till ledarskap och tillsammans ges möjlighet att reflektera över olika frågor kopplade till det egna ledarskapet. De teman som behandlas är också kopplade till förvaltningens systematiska kvalitetsarbete och utvecklingsmålen i nämndplanen.*

*Att vara modiga och prova nya sätt att arbeta leder till stolthet över vår verksamhet. Nämnden har exempelvis prövat att arbeta med nya organisationsformer. Ett exempel är grundskolestöd som stödjer skolorna i sitt arbete med elevhälsofrågor, speciellt kring barn och elever i behov av särskilt stöd. Att säkerställa att vi har attraktiva och ändamålsenliga lokaler är också viktigt för att vår personal och dom vi är till för ska känna stolthet. Vi arbetar med att modernisera våra lokaler och skolor och ett konkret exempel är Westerlundska gymnasiets nya lokaler som invigdes i samband med höstterminen 2024.*

### Under året har nämnden bidragit genom att:

Nämnden har fortsatt att arbeta med öppenhet mot omvärlden, samtidigt medför ändrade bestämmelser utifrån skolsäkerhet att obehöriga ska ha mycket begränsad tillgång till skolans lokaler under tiden då skolverksamhet pågår.

Förvaltningen har fortsatt arbetet med att skapa stolthet hos våra medarbetare. I augusti genomfördes en medarbetardag i idrottshuset i Enköping för förvaltningens samtliga drygt 2015 då föreläsare som Emmanuel Ezra och Magdalena Forsberg. Temat på dagen var att tillsammans gör vi skillnad och att alla våra medarbetare behövs för att vi ska kunna klara av vårt uppdrag.

Vi har fortsatt att förbättra medarbetares möjlighet till att kunna utvecklas, bygga på sin kompetens och att erbjuda olika karriärvägar. Genom vår centrala enhet för vetenskapligt stöd, FoU, erbjuder vi medarbetare kompetenshöjande insatser samt möjligheten att delta i praktisk forskning i alla delar av utbildningsverksamheten. Arbetet leds av vår kommunlektor.

Förvaltningen har fortsatt arbeta med att bibehålla och stärka den redan höga andelen behöriga lärare. En viktig del i detta är det fortsatta arbetet med partnerskolor för att attrahera nyexaminerade lärare och kommunen tillhandhåller närmare 70 VFU-platser för lärarstudenter.

Vi har fortsatt att arbeta med utveckling av ledarskapet inom förvaltningen. Enköping kommun har fortsatt erfarna och stabila rektors- och ledningsgrupper. Vi har också fortsatt arbeta med ledarforum som behandlar olika teman kopplade till ledarskap. Under våren har ledarskapsforum behandlat säkerhetsfrågor och att "leda i osäkra tider".

Arbetet med att utveckla våra lokaler fortsätter. Westerlundska gymnasiet har nu avslutat första läsåret i sina nya lokaler och flera renovering- och ombyggnationer är planerade. (Se avsnitt om förväntad utveckling).

## 4.2 Utvecklingsmål för grunduppdraget

### Ökad framtidstro hos barn och ungdomar

*Det finns en oroande trend i samhället vad gäller en minskad framtidstro hos barn och unga. Trenden är synlig både på nationell, regional och lokal nivå och kan kopplas ihop med ett allt osäkrare omvärldsläge gällande exempelvis ekonomi, konflikter och klimat.*

*Skolväsendet har en viktig roll i att stärka framtidstron för barn och elever, både vad gäller tron på sin egna förmåga och möjligheten att påverka sin omvärld i en bättre riktning. Att lyckas i skolan bidrar till att barn och unga mår bättre och får en god grund för att ta sig an olika delar av livet.*

#### Bedömning av målpuppfyllelsen



##### Insatser för ökad framtidstro

De oroshärdar som finns i vår omvärld påverkar våra barn och elever. Samtidigt är tron på både sin egen framtid och framtiden för omvärlden viktig, inte minst i en tid då många unga mår psykiskt sämre. Målet har väckt stort engagemang inom nämndens verksamheter och det pågår ett fortsatt aktivt arbete med målet.

Förvaltningen och verksamheterna har genomfört flera konkreta åtgärder som förväntas främja målet om ökad framtidstro. Målet har varit ett återkommande tema i olika sammanhang. Utbildningsförvaltningen, socialförvaltningen, vård och omsorg samt upplevelseförvaltningen arrangerade i februari ett samverkansforum med fokus på barn och ungas uppväxtvillkor och framtidstro och ytterligare ett motsvarande planeras i september. Utbildningsförvaltningen genomförde även en medarbetardag för förvaltningens alla anställda i augusti och där framtidstro var ett tydligt tema.

Samtliga verksamheter har haft i uppdrag att arbeta med målet utifrån sina respektive verksamheter. Verksamheterna har genom sina kvalitetsredovisningar rapporterat hur dom arbetat med målet. Av dessa framgår bland annat att gymnasiet arbetar med målet genom insatser för att förbereda eleverna för det framtida arbetslivet genom samarbeten som R4L (Ready for Life) och Erasmus, samt genom insatser för att främja eleverna psykiska hälsa. I förskolornas kvalitetsredovisningar framgår att insatser genomförs för att stärka barnens självförtroende, delaktighet och inflytande, vilka lyfts fram som viktiga för ökad framtidstro. Även insatser inom hållbar utveckling och mångfald lyfts fram. Grundskolorna lyfter även fram insatser för att främja elevernas motivation och självkänsla. Grundskolorna arbetar även för att etablera samarbeten med andra delar av samhälls- och arbetslivet för att bredda elevernas perspektiv på framtida möjligheter.

Ett annat exempel på insatser som förväntas leda till ökad framtidstro är att verksamheterna arbetar aktivt med att främja närvaro samt att följa upp och förebygga frånvaro. Vi behöver ha våra elever i skolan för att kunna arbeta med att öka deras framtidstro och trygghet.

Fritidshemmen kan ha en stor betydelse som en kompensatorisk insats för att alla elever ska få samma möjlighet till utveckling och lärande. Möjligheten att gå på fritidshem är idag ojämlikt fördelat då barn till föräldralediga och arbetssökande inte får delta i verksamheten. För att öka framtidsstro utreder förvaltningen möjligheten att erbjuda fritids för alla elever mellan 6-9 år under en projekttid på 4 år.

### **Lärarnas tilltro till elevernas förmåga**

En förtroendefull relation mellan elever och lärare är en förutsättning både för att öka elevernas framtidsstro och för att öka deras förmåga att tillgodogöra sig utbildningen. Vi har fortsatt att utveckla ett relationsbyggande fokus i utbildningen.

Att medarbetarna tror på barnen och elevers förmåga bedömer förvaltningen som viktigt för att skapa en god grund för framtidsstro. Förvaltningen har därför i enkäten Ämneskollen för grundskolan lagt till frågan "min lärare tror på mig och min förmåga". I enkäten får eleverna uppge i vilken utsträckning i instämmer i påståendet med en fyragradigskala (1=håller inte alls med, 4=håller helt med).

Resultatet från den senaste mätningen (VT 2025) är en svag ökning av andelen som instämde i påståendet i jämfört med vårterminen föregående år (genomsnitt 3,19 jämfört med 3,12). Det finns en viss skillnad mellan skolorna. Den skola där eleverna i högst utsträckning instämmer i påståendet är Lillkyrka skolan (3,53) medan den skola där eleverna i lägst utsträckning instämmer är Örsundsbro skolan (2,90). Pojkar uppger i något högre grad än flickor att lärarna tror på deras förmåga (3,21 jämfört med 3,18). Vi ser en tendens att elever i högre årskurser instämmer i lägre utsträckning i påståendet än elever i de lägre årskurserna. I årskurs 9 var det genomsnittliga svaret 2,99 medan i årskurs 4 var det genomsnittliga svaret 3,43.

### **Att mäta ett omätbart mål**

Hur barn och elever ser på framtiden och känner framtidsstro är unikt för alla människor och i grunden är det ett fenomen som inte går att mäta i exakta tal.

Utan att fånga begreppets komplexitet kan samtidigt enkäter vara ett verktyg för att få någon form av indikator på hur barn och elever ser på sin framtid. Uppsala läns kommuner genomför en enkät som heter Liv och hälsa. Någon ny enkät har inte genomförts detta år utan nästa är planerad att genomföras under 2026.

I den senaste mätningen som genomfördes 2023 framgick att tron på den egna framtiden har gått ner från 2013 då 82procent svarade att de såg mycket ljust eller ganska ljust på den egna framtiden till 75 procent år 2023. Flickor såg 2023 mindre ljust på sin framtid (71 procent) jämfört med pojkar (80 procent). När det gäller synen på utvecklingen i världen i stort har andelen som svarat mycket ljust eller ganska ljust gått ner från 43 procent 2013 till 27 procent 2023. Även här ser flickor mindre ljust på framtiden (22 procent) jämfört med pojkar (30 procent).

## **Öka andelen elever som når behörighet till gymnasieskolan**

*Gymnasiebehörighet är avgörande för framtiden eftersom det öppnar dörrar till utbildning, arbetsmöjligheter, personlig utveckling och en inkludering i samhället. Att säkerställa att fler elever får möjlighet att uppnå gymnasiebehörighet är därför en viktig både för individernas och samhällets framtid. Detta arbete börjar redan i förskolan som ska bidra till kontinuitet och progression i barnens utveckling och lärande samt förbereda för fortsatt utbildning.*

### **Bedömning av måluppfyllelsen**



#### **Andelen behöriga till yrkesprogram minskar något**

Andelen elever i nionde årskursen läsar 2024/2025 och som uppnådde behörighet till minst



yrkesprogram på gymnasiet var enligt statistik från Edlevo 82,9 procent för kommunen som helhet vilket motsvarar 343 elever. 71 elever blev inte behöriga till ett yrkesprogram på gymnasiet. Detta är en viss nedgång från föregående år då 84,3 procent av eleverna blev behöriga till yrkesprogram.

### Stor variation mellan kommunens grundskolor

Variationen är samtidigt stor mellan skolor. Den skola med högst andel behöriga till yrkesprogram hade en behörighet på 100 procent medan skolan med lägst andel behöriga hade en behörighet på 57,5 procent. Den skola med lägst andel behöriga backade från knappt 80 procent andel behöriga elever föregående år. Analys av det försämrade resultatet visar att in- och utflytt i årskursen varit stor, 74 procent har annat modersmål och fler lärarbyten har ägt rum.

Tre skolor hade sämre resultat jämfört med föregående år medan lika många hade ett bättre resultat jämfört med året innan. Av rektorernas kvalitetsredovisningar och analyser lyfts följande fram som framgångsfaktorer och orsaker:

- Framgångsfaktorer för hög behörighet:
  - systematiskt kvalitetsarbete och starkt kollegialt samarbete,
  - två-lärarskap i språk och matematik,
  - tidiga insatser och anpassade studiegångar,
  - stabilitet i lärarorganisationen.
- Faktorer som förklarar svagare resultat:
  - återkommande lärarbyten och brist på kontinuitet,
  - låg studiemotivation, särskilt bland pojkar,
  - hög frånvaro,
  - stora språk- och läsförståelsesvårigheter,
  - psykosocial problematik och behov av tvärprofessionellt stöd.

### Fler pojkar än flickor blev behöriga till gymnasiet

Andelen flickor som uppnår behörighet till yrkesprogram var i år 81,7 procent vilket kan jämföras med pojkarna där 84,0 procent blev behöriga till yrkesprogram. Förra året var istället andelen behöriga till yrkesprogram högre bland flickor.

### Matematiken är fortsatt ett utmanande ämne

För behörighet till gymnasiet krävs godkänt i kärnämnen matematik, engelska och svenska (eller svenska som andra språk) samt godkänt i minst fem andra ämnen. Vi ser fortsatt att matematiken är det kärnämne där flest elever inte uppnår ett godkänt betyg. Förvaltningen arbetar nu för att stärka matematikundervisningen från förskola upp till gymnasieskolan.

*Tabell: Andelen behöriga till yrkesprogram*

	2022	2023	2024	2025
Andelen behöriga till yrkesprogram	86,23	87,43	84,29	82,85
Andelen behöriga till yrkesprogram, flickor	85,31	84,91	87,28	81,68
Andelen behöriga till yrkesprogram, pojkar	87,19	89,53	80,98	83,96

*Källa: Lokal statistik*

### Antalet obehöriga elever som är nyanlända eller sent inflyttade har minskat

Föregående år var en stor andel av eleverna som inte uppnådde behörighet till yrkesprogram antingen nyinflyttade eller nyanlända (39 elever). Antalet i grupperna ovan som inte var behöriga till yrkesprogram var vid läsårs slutet i år 20 elever.

*Tabell: Obehöriga elever som är nyanlända eller började i årskurs 9*

	2023	2024*	2025*
Antalet obehöriga som var nyanlända	21	16	10
Antalet obehöriga som kom i årskurs 9	15	24	11
Andelen obehöriga elever, frånräknat obehöriga elever som började i årskurs 9 eller var nyanlända	2,55	7,36	13,16

*Källa: lokal statistik. \*En elev 2024 och två elever 2025 var både nyanlända och kom i årskurs 9 och är redovisade i båda grupperna.*

### **Antalet som fick behörighet genom sommarskola ökade något**

Enköping kommun erbjuder sommarskola för elever i årskurs 8 och 9 som bedöms ha möjlighet att uppnå godkänt betyg i något ämne de tidigare inte varit godkända i. Antalet anmälda i årskurs 9 var i år 40 elever (30 föregående år) samt 43 i årskurs 8 (41 föregående år). Antalet elever som genom sommarskolan blev behöriga till gymnasiet var i år 8 elever mot 5 föregående år.

### **Kartläggning av orsaker till att elever inte når gymnasiebehörighet**

I början av året färdigställdes en kartläggning gällande orsaker till att elever inte uppnår behörighet till gymnasiet. Elever som varken var nyanlända eller kom till grundskolan i Enköping i nionde klass, och som då gick på IM på gymnasiet intervjuades. Målet var att söka förklaringar ur ett elevperspektiv, till varför dessa elever inte nått gymnasiebehörighet. Intervjuerna handlade om elevernas upplevelse av skolan gällande exempelvis undervisning, lärare och det stöd eleven fått eller upplevde sig ha behövt. Eleverna upplevdes samstämmiga i sina svar, även fast de gått i olika skolor.

Eleverna lyfter att en bra lärare skapar relationer och eleverna betonar vikten av att få lära känna läraren. Vidare finns en upplevelse av avsaknad av genomgångar i grundskolan och att undervisningen som helhet i högre grad behöver hållas samman av en röd tråd. Nu fanns känslan av att det hela tiden var något nytt som började varje lektion vilket skapade en stress och upplevelse av högt tempo. Flertalet elever uttrycker känslan av hopplöshet inför möjligheten att få hjälp under sin högstadietid. Det var tydligt att antingen lägger eleven sitt "misslyckande" i att nå behörighet till gymnasiet på skolan eller så tar den på sig hela ansvaret, det förekommer inte hos någon att den ser på ansvaret som delat.

Förvaltningen har under året arbetat med att presentera och förankra resultatet i våra verksamheter. Nämnden fick en presentation av rapporten i mars. Resultaten har även redogjorts för och diskuterats i rektorsgruppen så att insikterna kan tas tillvara i skolornas systematiska kvalitetsarbete.

### **Systematiskt kvalitetsarbete viktigt för att stärka resultaten**

Det systematiska kvalitetsarbetet bedrivs både på skolorna och på huvudmannanivå. Detta innebär att vi systematiskt följer upp resultaten, analysera orsaker och vidta åtgärder för att förbättra utbildningen. En analys gällande utvecklingen av kunskapsresultaten sker inom andra kvalitetsredovisningen (K2), vilken presenteras för nämnden i september. I samband med detta ser vi även över vilka åtgärder vi framöver skulle behöva vidta i syfte att höja de kunskapsmässiga resultaten.

## **Öka andelen elever som fullföljer sin utbildning i gymnasieskolan**

*En gymnasieexamen är en av de viktigaste faktorerna för individers etablering på arbetsmarknaden och i samhället i stort. Unga som lämnar gymnasieskolan utan examen har sämre möjligheter att etablera sig på arbetsmarknaden och med det följer en förhöjd risk för utanförskap i form av till*

*exempel lägre inkomst och sämre hälsa.*

*Det finns även stora vinster för samhället med att arbeta för fullföljda gymnasiestudier. En individ som inte kommer in på arbetsmarknaden blir väldigt kostsam för samhället och arbetslivet är i behov av välutbildad arbetskraft.*

*En fullföljd utbildning innebär inte alltid en gymnasieexamen. Studiegången kan behövs anpassas på olika sätt och av olika skäl. Detta kan fortfarande betyda att individerna är anställningsbara och att det utifrån individens perspektiv är viktigt att denne fullföljer sin utbildning.*

## Bedömning av måluppfyllelsen



### Andelen med examen efter årskurs 3 minskar något

Andelen elever som gått tredje årskursen på gymnasiet och som går ut med examen har minskat med knappt 2,5 procentenheter från föregående år. Minskningen är större när det gäller andelen från yrkesprogram som tar examen, men även andelen från högskoleförberedande program minskar något.

Det är andra året i rad som vi ser en minskning av andelen som går ut årskurs 3 med examen. Samtidigt finns i denna typen av statistik ofta en avvikelse från år till år då elevgruppen ser olika ut.

### Stor skillnad mellan olika program och ett program sticker ut

Skillnaden i andelen elever i årskurs 3 som går ut med examen är stor mellan de olika programmen. Ett program sticker ut där endast 23 % av eleverna blev godkända. I det program där flest elever utgick med examen hade över 90 % tagit gymnasieexamen.

*Tabell: Andelen elever inskrivna i årskurs 3 den 15 maj 2025 som gick ut med examen*

	21/22	22/23	23/24	24 /25*
Högskoleförberedande program	74,6	83,3	83,4	81,2
Yrkesprogram	76,3	76,1	69,9	66,4 *
<b>totalt</b>	<b>75,2</b>	<b>81,1</b>	<b>79,0</b>	<b>76,6 *</b>

*Källa: Lokalstatistik Edlevo \* Statistiken för 24/25 är justerad utifrån att en elev haft felaktig registrering i Edlevo.*

När det gäller könsuppdelad statistik så är andelen kvinnor som tar examen från ett högskoleförberedande program högre än för män. Motsatt förhållande gäller samtidigt när det gäller yrkesprogrammen. En bidragande orsak till att så få kvinnor går ut med examen från yrkesprogram är att det program som tidigare nämnts ovanligt låg andel godkända elever är kvinnodominerat.

### Examensstatistik uppdelat efter kön

	Kvinnor	Män
Antal elever med studiebevis eller examen, högskoleförberedande program	155	128
varav andel med examen	85,8 %	78,9 %
Antal elever med studiebevis eller examen, yrkesprogram	42	84
varav andel med examen	57,1 %	72,6 %

Källa: Lokalstatistik Edlevo

### Avbrott under årskurs 3 ökar något

I år valde åtta elever att avbryta sina studier under årskurs 3. Detta kan jämföras med 6 elever året innan, vilket ger en knapp ökning av andelen avbrott. Detta gäller exklusive elever som går på Introduktionsprogram(IM), hade dessa elever räknats in hade vi istället sett en knapp minskning av antalet och andelen avbrott då endast en IM-elev hade ett registrerat avbrott under läsåret.

Tabell: Avbrott årskurs 3

	22/23	23/24	24/25
Andel avbrott (ex. IM)	0,8 %	1,6 %	1,9 %
Antal avbrott (ex. IM)	3	6	8
Antal avbrott Introduktionsprogrammet (IM)	2	4	1

Källa: Lokalstatistik Edlevo.

### Fjärdeårselever

Elever som är har möjlighet att uppnå examenskraven för en gymnasieutbildning kan beviljas ett fjärde år. Detta är ofta ett begränsat antal elever och antalet som har studerat ett fjärde år har minskat de senaste åren. Andelen som tar examen efter att blivit beviljat ett fjärde år har tidigare varit relativt högt men har minskat något senaste året då en av två elever tog examen.

Tabell: Fjärdeårselever

	22/23	23/24	24/25	25/26
Antal fjärdeårselever	7	7	2	2
Antal fjärdeårselever med examen	7	5	1	ej aktuellt
<b>Andel med examen</b>	<b>100,0 %</b>	<b>71,4 %</b>	<b>50,0 %</b>	<b>ej aktuellt</b>

Källa: Lokalstatistik Edlevo

### Förvaltningen arbetar för att fler ska kunna fullfölja en gymnasieutbildning

Förvaltningen arbetar systematiskt med att följa upp resultaten, analysera orsakerna och vidta åtgärder för att förbättra utbildningen. Westerlundska gymnasiet bedriver även motsvarande analys- och kvalitetsarbete. Detta kommer presenteras närmare i den andra kvalitetsredovisningen (K2) i samband med nämnden i september och återfinns även i Westerlundska gymnasiets kvalitetsredovisning.

En viktig insats för att öka andelen ungdomar som tar en gymnasieexamen är att tidigt fånga upp de ungdomar som inte påbörjat eller hoppat av sin gymnasieutbildning. Arbetet med KAA har utvecklats på senare tid men det finns ett fortsatt behov att utveckla arbetet, främst de förebyggande insatserna bland annat genom att utveckla samarbetet mellan KAA och grundskolan.

Utbildningsförvaltningen samverkar även inom SSPF är viktigt för fånga upp elever som riskerar att hamna i utanförskap och kriminalitet och stödja dessa så att de kan fullfölja sin gymnasieutbildning. Att eleven fullföljer sin utbildning är även i sig brottsförebyggande.

### Öka andelen språkträningsinsatser till utrikesfödda

*Kunskaper i svenska språket är en många gånger en förutsättning för att få ett arbete, kunna tillgodogöra sig information och för att motverka utanförskap. Språket har också stor inverkan på*

*integration och delaktighet, vilket är grunden för ökad självständighet och för gemenskap vårt samhälle.*

## Bedömning av måluppfyllelsen



### Svenska för invandrare (SFI) erbjuds på Öppna förskolan

I februari 2024 återupptog öppna förskolan erbjudandet om SFI-undervisning för föräldralediga. Undervisningen är förlagd till måndagar, tisdagar och onsdag förmiddagar under öppna förskolans verksamhetstider.

Under våren har antalet deltagare varit mellan 5 till 16 deltagare per tillfälle, ungefär i nivå med föregående år och totalt har 29 unika personer deltagit. Engagemanget från deltagarna har varit stort. Då föräldrarna, främst kvinnor, är lediga med sina barn så blir deltagandet ofta oregelbundet men vissa elever har i stort sett deltagit vid samtliga tillfällen. Eleverna erbjuds träning utifrån sin nivå. Även tematräffar har genomförts med exempelvis arbetsmarknadsenheten för att främja att deltagarna kommer ut i arbetslivet efter föräldraledigheten. Förvaltningen har även haft samarbeten kring exempelvis läsning och språkutveckling med bland annat biblioteket och specialpedagog.

### Gemensam rutin för arbetsmarknadsinsatser för SFI-elever

Förvaltningen har genom vuxenutbildningen tagit fram en rutin med socialförvaltningens för att stödja SFI-elever i deras svenska språkutveckling, integration i samhället och etablering på arbetsmarknaden. Rutinen beskriver bland annat hur SFI-elever ska kunna ta del av kommunala arbetsmarknadsinsatser hos Jobbcentrum, främst praktik.

### Förstärkt läs- och skrivinlärning på SFI

För undervisning av elever med varaktiga läs- och skrivsvårigheter har ett pilotprojekt med lärare och speciallärare genomförts för att säkerställa kontinuerlig uppföljning och justering av undervisning i syfte att möta elevens behov. Denna satsning syftar till att ytterligare stärka elevers läs- och skrivutveckling i den pågående undervisningen.

## 5 Uppföljning av riktade satsningar och uppdrag

### 5.1 Satsningar och uppdrag från kommunfullmäktige

Särskilda satsningar i KF:s årsplan	Uppföljning av satsning
Minskade barngrupper i förskolan – en satsning för bättre kvalitet	<p>Utbildningsnämndens förskolor arbetar kontinuerligt med att organisera barnen i tillräckligt små grupper för att varje barns behov ska kunna synliggöras och tillgodoses på bästa sätt, samt att vi ska kunna hålla en god kvalitet på vår verksamhet. Begreppet barngrupp kan samtidigt vara problematiskt då förskolornas gruppering av barn sällan är helt statisk utan anpassas utifrån aktivitet och planeringen i övrigt. Detta gör att barngruppsstorlek blir ett problematiskt mått och ett mer relevant mått är i så fall antalet barn per personal.</p> <p>Utbildningsförvaltningen har ansökt om statsbidrag för kvalitetshöjande åtgärder i förskolan, vilket bland annat får användas för att främja ovan syfte. Enköping fick en bidragsram på ca 15,584 mkr, vilket är ungefär i nivå med föregående år.</p>



Särskilda satsningar i KF:s årsplan	Uppföljning av satsning
	<p>Statsbidraget ges till både kommunala och fristående skolor. Barnantalet har som beskrivits tidigare i rapporten sjunkit och förväntas fortsätta att sjunka. Detta skulle kunna skapa förutsättningar för att antalet barn per personal minskar. Samtidigt innebär minskningen även en minskad budgetram till förskolans verksamhet, vilket riskerar att medföra att personalstyrkan behöver minska.</p>
Verksamhetsutveckling genom digitalisering	<p>Utbildningsnämnden har fått 3 miljoner kronor för att fortsätta arbetet med fokus på utveckling inom AI och förenklat arbetssätt inom förvaltningen. Denna satsning behöver komma samtliga arbetsgrupper inom utbildningsförvaltningen till nytta.</p> <p>Förvaltningen håller på att utarbeta en handlingsplan för AI och digitalisering där dessa medel kommer användas. Personal på förskola, gymnasiet och vuxenutbildning genomför exempelvis den AI-utbildning som grundskola tidigare genomfört samt alla skolledare genomför en riktad utbildning om AI för skolledare. Förvaltningen deltog också med drygt 60 deltagare på SETT-mässan som i år hade fokus på AI. IT gruppen har också gjort flera studiebesök i andra kommuner. Förvaltningen har också köpt in teknisk utrustning för test i undervisning.</p> <p>Förvaltningen kommer framåt att fortsätta ett nära samarbete i AI frågor med ATEA. I oktober planerar förvaltningen tillsammans med ett antal andra kommuner att åka på studiebesök till Estland med fokus på AI och digitalisering ur ett nationellt perspektiv. På förvaltningens ledarforum i november planerar vi att ha inriktning på AI och pedagogiskt ledarskap med inbjuden föreläsare.</p>

Uppdrag i KF:s årsplan	Uppföljning av uppdrag
Fokus på krisberedskap och brottsförebyggande arbete	<p>Nämnden har arbetat med detta uppdrag bland annat utifrån krisberedskapsplanen 2022 - 2026 och åtgärdsplanen för brottsförebyggande arbete 2024 – 2025 samt via redan etablerade forum såsom bland andra SSPF och Tryggare Enköping.</p> <p>Förvaltningen har även tillsammans med säkerhetsavdelningen anställt en säkerhetshetsamordnare på 50 % med medel från ett statsbidrag. Samordnaren ska arbeta med att kartlägga ett nuläge genom att träffa alla grundskolor som har högstadium. Beredskap och krisplaner kommer att gås igenom med särskilt fokus på teknisk utrustning.</p>
Fritidsklubbar	<p>Utbildningsförvaltningen har erbjudit sig att stödja upplevelseförvaltningen i arbetet med fritidsklubbar, i synnerhet utifrån samverkan gällande vårt uppdrag om fritidshem.</p> <p>Utbildningsnämnden kommer också att utveckla verksamheten med fritidshem. I syfte att skapa större likvärdighet och att utveckla fritidshemmets kompletterande och kompensatoriska uppdrag utreder utbildningsförvaltningen möjligheten att kunna erbjuda fritidshem även till barn vars vårdnadshavare är föräldralediga eller arbetssökande från förskoleklass till och med årskurs 3.</p>
Arbetsmarknadsåtgärder	<p>Utbildningsförvaltningen tar ett stort ansvar för att erbjuda platser för utbildning, praktik och arbetsträning. Utbildningsförvaltningen tillhandahåller ca 70 praktikplatser</p>

Uppdrag i KF:s årsplan	Uppföljning av uppdrag
	<p>varav merparten handlar om praktik för högskole- och universitetsstuderande (VFU).</p> <p>Inom ramen för kommunens aktivitetsansvar (KAA) arbeta förvaltningen även med att hjälpa ungdomar som inte studerar eller tagit gymnasieexamen. En möjlig insats är att stödja dessa att hitta lämpliga praktikplatser.</p>
Elevers skolfrånvaro och stärkt föräldrastöd	<p>Utbildningsförvaltningen har stort fokus på att främja barns och elevers närvaro från förskola upp till vuxenutbildning. Exempelvis har grundskolan en ny modell för ökad skolnärvaro där uppföljning av frånvaro sker tidigt och systematiskt. Samtliga grundskolor använder modellen.</p> <p>Utbildningsförvaltningen samverkar även med socialförvaltningen för att utveckla föräldrastöd. Ett samarbete som bedrivs är att föräldrar erbjuds föräldrastödsutbildning (COPE) på förskolor, samtidigt som deras barn erbjuds tillsyn på förskolan under tiden. COPE erbjuds även, sedan tidigare, även på grundskolan.</p>
Näringslivsprogrammet och Landsbygdsprogrammet	<p>Utbildningsnämnden bidrar i arbetet med näringslivsprogrammet exempelvis via yrkeshögskolans utbildningar och samarbetsavtal med akademier via ULF (utbildning, lärande och forskning). Tillgången till skolor på landsbygden är en viktig del av landsbygdsprogrammet. Vi förbereder exempelvis för en ny förskola i Skolsta och en nybyggnation av skolan i Örsundsbro är påbörjad.</p>

## 6 Väsentliga personalförhållanden

Utbildningsförvaltningen har en mycket bred verksamhet från förskola till vuxenutbildning. Förvaltningen har endast haft tillgång till den personalstatistik som redogörs för i tabellerna nedan. Informationen är alltså på en mycket övergripande och aggregerade nivå. Detta nästintill omöjliggör en mer djupgående och träffsäker analys då vi inte kunnat identifiera vart förändringarna har skett och hur olika delar av verksamheten har påverkats.

Personalnyckeltal	2022 helår	2023 helår	2024 helår	2025 halvår
Antal tillsvidare- och visstidsanställda per sista jun/dec	1 660	1 624	1 627	1 558
Antal timanställda per sista jun/dec	248	279	283	275
Extern personalomsättning (%)	9,1	8,5	5,4	1,7
Sjukfrånvaro kort dag 1-14 (%)	4,6	3,9	3,4	3,5
Sjukfrånvaro lång dag 15- (%)	3,7	3,5	3,5	3,6
Total sjukfrånvaro (%)	8,3	7,4	6,9	7,1

Vi ser att antalet tillsvidare- och visstidsanställda har gått ner något under första halvåret. Detta kan delvis förklaras av att vi på grund av minskade barnantal inom förskolan behövt vara mer restriktiva med rekryteringar samt att vi har behövt säga upp 10 barnskötare i samband med nedläggning av förskolebussar.

Den externa personalomsättningen har enligt uppgifterna ovan minskat kraftigt. Det är positivt att fler väljer att vara kvar inom kommunens verksamhet. Minskningen kan också delvis bero på en större osäkerhet på arbetsmarknaden i synnerhet inom förskoleverksamhet.

Vi ser att sjukfrånvaron är ungefär i nivå med föregående år. Sedan tidigare vet vi att det är stora skillnader mellan våra olika verksamheter då personal inom förskolan och personal som arbetar mot de lägre åldrarna i grundskolan har högre sjukfrånvaro medan personal som arbetar mot äldre barn och vuxna har lägre sjukfrånvaro. Förvaltningen har under året arbetat med att implementera ett nytt metodstöd gällande rehabilitering som HR har utarbetat.

Personalnyckeltal - årsarbetare utifrån arbetad tid*	2022 helår	2023 helår	2024 helår	2025 halvår
Tillsvidare- och visstidsanställda, antal årsarbetare	1 154	1 165	1 147	1 221
Timanställda, antal årsarbetare	58	63	67	69
Över- och fyllnadstid, antal årsarbetare	5	5	5	4
Övrig tid, antal årsarbetare	1	0	0	1
<b>Totalt arbetad tid, antal årsarbetare</b>	<b>1 218</b>	<b>1 233</b>	<b>1 219</b>	<b>1 295</b>

\*Antal arbetade timmar har delats med schablontiden 165 timmar per månad för att få fram antalet årsarbetare. Arbetad tid innebär den faktiska arbetstiden exklusive till exempel semester, sjukfrånvaro, vård av sjukt barn, föräldraledighet, jour, beredskap och tjänstledighet.

Uppgifterna ovan indikerar att antalet tillsvidare- och visstidsanställda omräknat till årsarbetare har ökat. Detta trots att antalet faktiska personer har minskat. Detta indikerar att medarbetare i genomsnitt har ökat sin sysselsättningsgrad och att fler arbetar heltid. En orsak till detta kan vara att vistelsetiden på förskolan per barn har ökat under de senaste åren, vilket gör att mer personal behövs under större delen av dagen.

## 7 Uppföljning ekonomi

### Sammanfattning

Utfallet som redovisas i denna rapport är preliminärt och kan komma att förändras. Kommunens räkenskaper fastställs definitivt först den 11 september.

Utbildningsnämndens utfall för perioden januari-augusti 2025 är 969,2 miljoner kronor och motsvarar en avvikelse mot budget på plus 21,3 miljoner kronor eller två procent.

Avvikelsen förklaras framförallt av högre intäkter för barnomsorgsavgifter inbetalda av föräldrar, högre intäkter för statsbidrag från Skolverket och Migrationsverket, lägre kostnad för köp av verksamhet (utbildningskostnader) från andra huvudmän för skola, lägre kostnader för skolskjuts med buss samt lägre kostnader för främst läromedel till gymnasial nivå.

Helårsprognosen är 1 482,7 miljoner kronor, vilket innebär ett överskott med 14,0 miljoner kronor eller en procent.

Den positiva prognosen förklaras av mer intäkter för statsbidrag främst från Skolverket, men också Migrationsverket. Personalkostnaderna blir lägre inom förskola, då antalet barn sjunker, men ökar för grundskola. Kostnaden för köp av verksamhet (utbildningskostnader) prognostiseras till att bli lägre än budget, men antalet inskrivna elever är preliminärt fram till 15 september och prognosen kan komma att ändras. I september justeras intäkter och kostnader för juli och augusti med faktiskt antal inskrivna elever i september. Lägre kostnader för skolskjuts och läromedel förväntas hålla i sig även på helåret.

Den positiva prognosen beror också på stora skillnader mellan faktiskt antal inskrivna barn och elever och den av kommunfullmäktige (RFM) beslutade volymen.

## Resultaträkning

Intäkter / Kostnader (mnkr)	Bokslut 2024	Utfall jan-aug 2024	Utfall jan-aug 2025	Budget 2025	Prognos helår 2025	Avvikelse prognos helår mot budget
Taxor och avgifter	40,0	26,8	28,1	40,0	40,0	0,0
Bidrag (intäkter)	147,2	93,4	96,9	138,9	148,1	9,2
Övriga intäkter	21,2	12,7	14,1	13,4	13,8	0,4
<b>Summa intäkter</b>	<b>208,4</b>	<b>132,9</b>	<b>139,1</b>	<b>192,2</b>	<b>201,9</b>	<b>9,6</b>
Personalkostnader	-865,6	-576,7	-591,3	-885,0	-888,2	-3,2
Bidrag (kostnader)	-1,0	-0,6	-0,5	-1,0	-0,9	0,1
Köp av verksamhet	-357,6	-235,6	-241,2	-370,1	-367,9	2,2
Lokalhyror	-201,0	-132,0	-134,0	-201,3	-201,4	-0,2
Övriga driftskostnader	-202,2	-119,8	-136,5	-223,6	-218,7	4,9
Kapitaltjänstkostnader	-7,2	-4,8	-4,9	-7,9	-7,5	0,5
<b>Summa kostnader</b>	<b>-1 634,6</b>	<b>-1 069,6</b>	<b>-1 108,3</b>	<b>-1 688,9</b>	<b>-1 684,6</b>	<b>4,3</b>
<b>Summa totalt (mnkr)</b>	<b>-1 426,2</b>	<b>-936,6</b>	<b>-969,2</b>	<b>-1 496,7</b>	<b>-1 482,7</b>	<b>14,0</b>

## Driftsredovisning

Verksamhet (mnkr)	Bokslut 2024	Utfall jan-aug 2024	Utfall jan-aug 2025	Budget 2025	Prognos helår 2025	Avvikelse prognos helår mot budget
Nämnd- och styrelseverksamhet	-1,5	-0,8	-0,7	-1,6	-1,6	0,0
Turistinformation (feriearbete)	-0,4	0,0	0,0	0,0	0,0	0,0
Idrotts- och fritidsanläggningar (feriearbete)	-0,4	0,0	0,0	0,0	0,0	0,0
Öppen förskola	-3,1	-2,0	-2,4	-3,3	-3,4	0,0
Förskola	-377,8	-256,0	-254,3	-389,5	-386,3	3,2
Pedagogisk omsorg	-7,8	-5,4	-5,1	-7,4	-7,5	0,0
Fritidshem	-66,5	-42,8	-45,5	-71,4	-72,0	-0,6
Förskoleklass	-39,9	-25,8	-24,7	-42,9	-40,5	2,4
Grundskola	-596,1	-388,7	-415,5	-632,5	-630,7	1,8
Anpassad grundskola	-40,9	-27,0	-27,3	-42,0	-40,7	1,3
Gemensam OH	-12,0	-7,7	-9,7	-17,0	-17,6	-0,6
Gymnasieskola	-223,8	-142,8	-153,2	-240,3	-238,3	2,1
Anpassad gymnasieskola	-16,7	-10,1	-10,2	-15,5	-15,0	0,5
Grundläggande vuxenutbildning	-5,0	-3,1	-3,4	-5,0	-4,6	0,4

Gymnasial vuxen- och påbyggnadsutbildning	-9,5	-5,2	-5,5	-9,0	-8,2	0,8
Komvux som anpassad utbildning	-0,9	-0,6	-0,6	-0,8	-1,0	-0,2
Högskoleutbildning etc (Yrkehögskolan)	-1,0	-1,5	-1,5	-0,8	-0,8	0,1
Svenska för invandrare	-11,7	-8,4	-6,4	-12,0	-10,0	2,1
Uppdragsutbildning (KAA)	-0,7	-0,5	-0,6	-0,9	-0,9	0,0
Äldreomsorg (feriearbete)	-1,0	0,0	0,0	0,0	0,0	0,0
Insatser enligt LSS, SFG och HSL	-5,1	-2,9	-3,1	-4,3	-4,5	-0,2
Flyktingmottagande	4,6	4,0	0,6	-0,3	0,7	1,0
Arbetsmarknadsåtgärder	-8,5	-9,4	0,0	0,0	0,0	0,0
Gemensamma verksamheter (feriearbete)	-0,2	0,0	0,0	0,0	0,0	0,0
<b>Totalt (mnkr)</b>	<b>-1 426,2</b>	<b>-936,6</b>	<b>-969,2</b>	<b>-1 496,7</b>	<b>-1 482,7</b>	<b>14,0</b>

## 7.1 Ekonomisk analys

### Resultatredovisning per kontoslag

Utfallet för perioden är ett överskott på 21,3 miljoner kronor jämfört med budget för perioden. Den egna kommunala regin står för 12,9 miljoner kronor av överskottet och hemkommunen för 8,5 miljoner kronor.

Prognosen för hela 2025 är en nettokostnad på 1 482,7 miljoner kronor, vilket är ett överskott med 14,0 miljoner kronor. Den egna kommunala regin förväntas göra ett överskott med 18,2 miljoner kronor, medan kostnaden för hemkommunen förväntas bli 4,3 miljoner högre än budget.

Prognosen för intäkterna är 9,6 miljoner kronor högre än budgeterat och består framför allt av ökade statsbidrag. Vad gäller bidraget för asylsökande barn och elever har detta minskat markant, medan antalet som ingår i etableringsprogrammet är högre än beräknat och därmed har intäkten för dessa ökat. Bidragen från Skolverket förväntas bli 8,8 miljoner högre och det förklaras av till exempel statsbidrag för speciallärare och läraravlastande personal. Till det kommer ett lägre statsbidrag för maxtaxa med 3,0 miljoner kronor.

Prognosen för posten Övriga intäkter består bland annat av ersättning till de kommunala enheterna. För förskola innebär det att budget för ersättning inte kommer att betalas ut till förskolorna, eftersom antalet barn som är inskrivna är lägre än beslutad volym enligt RFM. Det innebär ett överskott på 9,3 miljoner kronor. Prognosen för gymnasiet innebär att budget för ersättning kommer att betalas ut till fler elever än vad som är budgeterat, eftersom beslutad volym enligt RFM antas vara lägre än faktiskt antal inskrivna elever. Det innebär ett underskott på 9,9 miljoner kronor.

Prognosen för kostnaderna är 4,3 miljoner kronor lägre än budgeterat. Personalkostnaderna kan komma att bli något högre än budgeterat och avvikelser består av ökade kostnader för grundskola, men lägre kostnader för förskola. Avvikelsen förklaras också av posten Övriga driftkostnader, som är 4,9 miljoner kronor lägre än budget. I posten ingår många olika kostnadsslag och de största avvikelserna finns för inköp av läromedel och kostnaden för skolskjutsar (1,7 miljoner kronor).

Kostnaden för köp av verksamhet (utbildningskostnader) är i prognosen 2,2 miljoner kronor lägre



än budgeterat. Störst post avser grundskola och förklaras av lägre kostnader för elever som har valt en annan huvudman än de egna kommunala skolorna. Eftersom antalet elever inte är fastställt vid skrivande stund är prognosen mycket preliminär. Elevantalet för juli till september regleras per den 15:e september och först då är det möjligt att göra en mer tillförlitlig prognos. Rapporterad prognos utgår från utfallet för vårterminen och till det läggs budgeterad kostnad för höstterminen. Höstterminen är dock svår att prognostisera och speciellt för de frivilliga verksamheterna och då främst för gymnasieskola. Antagningssiffrorna är preliminära, men kan innebära att det egna gymnasiet kommer att ha både fler elever från den egna kommunen och från annan kommun än budgeterat och även jämfört med tidigare år. Osäkerheten kring antagningen gör att prognosen för höstterminen för interkommunal ersättning överensstämmer helt med budgeterade värden.

### **Driftsredovisning per verksamhet**

#### **Förskola**

Förskolan visar på ett överskott för perioden på 1,5 miljoner kronor vilket består av flera delar. Dels är barnomsorgsavgifter för perioden högre än budgeterat men detta förklaras av periodiseringsfel av inkomstjämförelsen. Prognosen för helåret är dock att dessa intäkter kommer hamna enligt budget.

Statsbidraget avseende maxtaxa blev lägre än budgeterat med 2,3 miljoner kronor och påverkar periodens utfall negativt med 1,6 miljoner kronor.

En annan viktig faktor är att det har varit färre inskrivna barn i förskolan än budgeterat, vilket minskar utbetalningen av skolpeng både till de kommunala förskolorna och till förskolor med annan regi. Detta innebär att avsatt ersättning inte kan betalas ut utan blir kvar på huvudmannanivå och påverkar utfallet positivt.

När de kommunala förskolorna lade sina budgetar var kostnaderna 6,5 miljoner kronor högre än intäkterna, vilket pekar på en betydande ekonomisk utmaning. Prognosen visar nu på ett underskott på 4,4 miljoner kronor för de kommunala förskolorna, trots lägre lönekostnader. Detta visar att många kostnader inte är direkt kopplade till antal barn såsom t.ex. hyra och städ och är svåra att hantera vid minskat barnantal.

Den totala prognosen för förskolan visar på ett överskott på 3,2 miljoner kronor. Då har hänsyn även tagits till underskottskompensation med 2,9 miljoner kronor till verksamhet med annan huvudman då den kommunala verksamheten visar ett underskott på helåret. Det överskott som verksamheten haft sedan tidigare år är nu förbrukat och kan inte kvittas mot årets underskott.

#### **Fritidshem, förskoleklass och grundskola**

Under den aktuella perioden har fritidshem ett överskott på 2,2 miljoner kronor, huvudsakligen på grund av lägre lönekostnader. En liknande trend ses i förskoleklass, som visar ett överskott på 3,2 miljoner kronor, främst på grund av minskade lönekostnader. Däremot har grundskolan haft högre lönekostnader, vilket kräver en översyn av de faktiska utbetalda lönerna i relation till budget och prognoser för lönekostnader inom fritidshem, förskoleklass och grundskola. Ytterligare en förklaring till de högre lönekostnaderna inom grundskolan är att det under året tillkommit statsbidrag för att utöka personalstyrkan.

För helåret visar prognosen för förskoleklass ett överskott på 2,4 miljoner kronor. Förklaringen till detta positiva resultat inkluderar både lägre elevantal, vilket minskar utbetalning av skolpeng och fortsatt lägre lönekostnader.

Grundskolan visar ett överskott på 3,9 miljoner kronor för perioden med flera bidragande faktorer: kostnaderna för köp av verksamhet från annan huvudman är 4,3 miljoner kronor lägre än budgeterat; statsbidragen är 3,1 miljoner kronor högre än budgeterat; men lönekostnaderna är 5,1 miljoner kronor högre än budget.

För helåret är prognosen ett överskott på 1,8 miljoner kronor för hela verksamheten. Minskningen av överskottet jämfört med utfallet för perioden förklaras främst av fortsatt högre lönekostnader.

Den kommunala grundskolan visar en prognos på ett överskott på 5,5 miljoner kronor vilket till största del förklaras av högre statsbidrag.

Sammanfattningsvis är lönekostnaderna en central del i både överskott och underskott mellan de olika verksamheterna och kräver en noggrann budget- och prognoshantering för att säkerställa en effektiv resursanvändning framöver.

### **Gymnasieskola**

Gymnasieskola som helhet visar ett positivt utfall med ett överskott på 4,9 miljoner kronor. Prognosen pekar också på ett fortsatt överskott på 2,1 miljoner kronor.

Det egna gymnasiet förväntas nå ett överskott på 11,5 miljoner kronor vid årets slut främst tack vara ett större elevantal än budgeterat, vilket leder till fulla klasser och därmed högre intäkter. Utfallet för det egna gymnasiet är också positivt med ett överskott på 8,5 miljoner kronor. De positiva resultaten kan förklaras av ökade statsbidrag inom etableringen, lägre kostnader för måltider och för läromedel. Utfall och prognos avseende personalkostnader överensstämmer med budget, trots ökat elevantal. Den nya läroplanen med kursbetyg kräver helt nya läromedel, men läromedlen har inte utgivits i samma takt som behoven uppstått och därmed förväntas kostnaderna bli mycket lägre än budgeterat. Det är fler elever från andra kommuner än tidigare läsår som valt kommunens gymnasium. Detta kan delvis bero på skolans nya lokaler, som kan ha gjort skolan mer attraktiv. Antalet elever är dock svårt att fastställa innan antagningen är fastställd.

När det gäller elever med annan huvudman än den egna kommunen är prognosen osäker, eftersom elevprognoser inte går att göra innan antagningen är avslutad. Därför är prognosen för höstterminen baserad på samma siffror som budgeten för elever med annan huvudman, vilket innebär osäkerhet i framtida utfall. Det faktum att utfallet för hemkommunen visar ett underskott på 3,6 miljoner kronor, med en prognos på ett underskott på 9,4 miljoner, förklaras av att fler elever förväntas välja det egna gymnasiet än vad som var budgeterat. Detta innebär att kommunen betalar mer i skolpeng än vad som ursprungligen planerats.

### **Komvux och Integrationsenheten**

Både Komvux och Integrationsenheten visar ett överskott i såväl utfall som prognos. Det beror till största del på att statsbidraget etableringsschablon har ett högre utfall än budgeterat. Bidraget har ökat sedan kvotflyktingar från Ukraina folkbokförts och kan delta i etableringsprogrammet.

## **7.2 Åtgärder för budget i balans**

Nämnden har ett prognostiserat överskott, vilket inte är en budget i balans.

Överskottet beror delvis på att nämnden har ett dubbelt ansvar. Dels att vara huvudman för kommunala skolor och dels att vara finansiär för alla folkbokförda barn- och elevers skolgång, oavsett vilken huvudman de valt.

Antalet inskrivna barn och elever är lägre än i den befolkningsprognos som kommunfullmäktige använde när budgetramar beslutades. Nämnden måste använda beslutad volym på barn och elever när skolpengen ska beräknas, även om den verkliga volymen då är en helt annan. För förskolas del innebär det att skolpengen har beräknats på fler barn än vad som kommer finnas inskrivna på förskola. Omvänt gäller för gymnasieskolan.

Konsekvensen för förskola blir då att hela budgeten för skolpeng inte kommer att betalas ut, men också att skolpengen per barn blir lägre än om den beräknats på en volym som ligger närmare den faktiska lägre volymen. Om faktiskt antal barn inskrivna i verksamheter med skolpeng är lägre än vad som budgeterats för leder det till att nämnden som hemkommun kommer att få ett överskott. Om faktiskt antal elever är högre än budgeterats för leder det till att nämnden som hemkommun kommer att få ett underskott. Budget i balans går inte att nå med stora volymförändringar.

En annan förklaring kan vara en psykologisk effekt när förvaltningen ska ta fram besparingsförslag till nästa budgetår i verksamhetsanalysen samtidigt som rektorer planerar för höstterminen. Finns det hot om en låg tilldelning nästa budgetår kan det vara svårare för rektor att våga besluta om långsiktiga kostnader som anställningar. Kortsiktiga inköpsbeslut har i år också försvårats av att helt nödvändiga läromedel för höstens undervisning i gymnasiet inte ens är författade.

## 7.3 Uppföljning volymer

Verksamheter med volymuppräknin g i RFM	Volymenhet	Volym budget enligt besluta d RFM	Volym progno s helår	Avvikels e volym prognos mot beslutad budget	Avvikels e prognos mot budget utifrån volym (mnkr)	Avvikelse prognos mot budget i driftsredovisninge n (mnkr)
Fritidshem	Elever	2 359	2 312	-47	1,4	
Förskola	Elever	2 687	2 563	-124	18	
Förskoleklass	Elever	665	635	-30	1,9	
Grundskola	Elever	5 688	5 613	-75	8,2	
Anpassad grundskola	Elever	87	84	-3	1,4	
Gymnasieskola	Elever	1 752	1 845	93	-12,8	
Anpassad gymnasieskola	Elever	42	46	4	-1,5	
Komvux som anpassad utbildning	Elever	8	8	0	-0	
SFI	Elever	260	350	90	-4,2	
LSS, korttidstillsyn barn över 12 år	Elever	24	24	0	-0	
Grundläggande vuxenutbildning	Verksamhetspoäng	85 000	123 000	38 000	-2,2	
Gymnasial vuxenutbildning	Verksamhetspoäng	285 000	320 000	35 000	-1,1	

### Kompletterande förklaring till tabellens kolumn Avvikelse prognos mot budget utifrån volym i mnkr:

Beräkningen här görs på samma sätt som det som kallas för volymkompensation i kommunfullmäktiges budgetbeslut. Föregående års nettobudget för respektive verksamhet divideras med föregående års budgeterade volym. Den framräknade styckkostnaden per volymenhet multipliceras med prognostiserad volymförändring. Denna beräkning är mycket förenklad. Föregående års nettobudget för en verksamhet tar inte hänsyn till det faktiska utfallet föregående år. I nettobudgeten ingår också alla olika kostnader och intäkter som nämnden får budgetram för, men alla kostnader och intäkter varierar inte med antalet elever. Antalet faktiskt inskrivna elever föregående år kan också skilja sig mot volymerna enligt RFM. Nettokostnaden per barn och elev varierar också väldigt mycket. För gymnasiet kan det dyraste gymnasieprogrammet vara 3-4 gånger dyrare än det billigaste. Samma sak gäller för förskola, men där är det istället

vistelsetiden och åldern som varierar.

### **Kompletterande text till volymprognozen:**

Det är stora svårigheter att göra elevprognoser i augusti. Statistiken är i skrivande stund inte färdigställd över var elever är inskrivna. I mitten på september görs en avstämning mellan de olika skolformers huvudmän och elevantalet för juli, augusti och september fastställs och kostnader och intäkter justeras.

Prognoserna är beräknad genom att till det faktiska genomsnittliga utfallet för våren, lägga till kommunala enhetens egna volymprognos för hösten samt budgeterad volym för höstterminen för elever med annan huvudman.

### **Förskola**

Antalet inskrivna elever inom förskolan är i augusti 2 204 barn. I kommunal regi är 1 352 barn inskrivna och hos annan huvudman 852 barn. För året är den budgeterade volymen 2 687 barn. Det är både inom den kommunala regin och annan regi som barnantalet minskat.

Avvikelsen motsvarar enligt tabellen 18 miljoner kronor men det är en förenklad beräkning som inte tar hänsyn till att många kostnader inte är direkt relaterade till volymerna. Detta gäller t.ex. för hyror och städ. Även personalkostnader är en trögrörlig kostnad då minskningen av barn är utspridd på flera förskolor och kan inte mötas av minskad personal. Ytterligare en aspekt är att de barn som är på förskolan har längre vistelsetider och kräver därmed mer personal.

### **Förskoleklass**

Antalet inskrivna elever i förskoleklass är i augusti 648 elever. I kommunal regi är 597 elever inskrivna och hos annan huvudman 51 elever.

Den budgeterade volymen för 2025 grundade på en gammal befolkningsprognos som var för högt beräknad. Liksom för förskolan är avvikelsen på 1,9 miljoner kronor baserad på att volymerna är direkt kopplade till kostnaderna vilket inte gäller för t.ex. hyror, städ och personal. Oavsett om en förskoleklass består av några färre elever behövs lärare i samma utsträckning. I kommunal regi har vi idag 11 skolor med verksamhet förskoleklass vilket innebär att varje skola tappar 2-3 elever jämfört med budgeterad volym och kan därmed inte påverka kostnaderna.

### **Grundskola**

Antalet inskrivna elever inom grundskolan är i augusti 5 521 elever. I kommunal regi är 4 502 elever inskrivna och hos annan huvudman 1 019 elever. För året var budgeterad volym 5 688 elever. Det är både inom den kommunala grundskolan och grundskolor med annan regi som det varit en minskning av elever jämfört med budget.

I prognosen har hänsyn även tagits till att Entréskolan har avslutat sin verksamhet i Enköping och ett antal av dessa elever har valt kommunal skola istället.

Den budgeterade volymen för 2025 grundade på en gammal befolkningsprognos som var för högt beräknad. Liksom för övriga verksamheter är avvikelsen på 8 miljoner kronor baserad på att volymerna är direkt kopplade till kostnaderna vilket inte gäller för t.ex. hyror, städ och personal. 75 färre elever (ca 1,3 % av totalt budgeterad volym i grundskolan) utspridda på 9 årskurser och 12 kommunala grundskolor blir inte så många elever per årskurs och skola. Lärare och lokaler behövs i lika stor utsträckning även om elevantalet sjunker något. Detta innebär att den avvikelse som tabellen visar i miljoner kronor inte kan motsvaras av minskade kostnader i resultaträkningen.

### **Gymnasieskola**

Antalet inskrivna elever inom gymnasieskolan är i augusti 1 820 elever beräknat som ett genomsnitt för året. I kommunal regi är 1 440 elever inskrivna och hos annan huvudman 380

elever. För året var budgeterad volym 1 752 elever.

Enköping betalar inte ut elevpeng till gymnasieelever inskrivna hos andra huvudmän. Rutinen är att huvudmännen skickar fakturor. Det gör att det inte går att göra en prognos i augusti.

Under vårterminen var antalet inskrivna elever i det egna gymnasiet och hos andra huvudmän lite lägre än budget för vårterminen. Prognosen för höstterminen för det egna gymnasiet är 217 fler elever i genomsnitt per månad än budgeterat. Prognosen för elever hos annan huvudman är lagd enligt budget. Innan vi vet var alla elever är inskrivna finns det här en risk att en dubbelräkning görs.

Avvikelsen motsvarar enligt tabellen 12,8 miljoner kronor, men det är en förenklad beräkning som inte tar hänsyn till att många kostnader inte är direkt relaterade till volymerna. Detta gäller t.ex. för hyror och städ.

### **Anpassad gymnasieskola**

Antalet inskrivna elever inom anpassade gymnasieskolan är i augusti 47 elever beräknat som ett genomsnitt för året. I kommunal regi är 43 elever inskrivna och hos annan huvudman 4 elever. För året var budgeterad volym 42 elever.

Under vårterminen var antalet inskrivna elever i det egna gymnasiet och hos andra huvudmän lite högre än budget för vårterminen. Prognosen för höstterminen för det egna gymnasiet är 4 fler elever i genomsnitt per månad. Prognosen för elever hos annan huvudman är lagd enligt budget.

Avvikelsen motsvarar enligt tabellen 1,5 miljoner kronor men det är en förenklad beräkning som inte tar hänsyn till att många kostnader inte är direkt relaterade till volymerna. Detta gäller t.ex. för hyror och städ.

### **SFI**

Antal unika personer inskrivna inom SFI har under perioden fram till och med augusti varit 348. Om man tar hänsyn till att samma person kan läsa fler kurser, har antalet kursdeltagare varit 483.

Som prognos för året förväntas i genomsnitt 350 unika personer vara inskrivna på SFI och antal kursdeltagare vara 550. Verksamheten lockar deltagare från andra kommuner i större utsträckning.

### **Grundläggande vuxenutbildning**

Under vårterminen har utfallet varit 71.600 verksamhetspoäng och prognosen är 123.000 poäng för året.

### **Gymnasial vuxenutbildning**

Under vårterminen har utfallet varit 189.535 verksamhetspoäng och prognosen är 320.000 poäng för året.

## **8 Uppföljning av väsentliga externa utförare**

Köp av verksamhet	Andel % av nettokostnad utfall jan-aug 2025	Kostnad jan-aug 2025 (mnkr)	Antal externa utförare per 31 augusti 2025
Förskola	40,0 %	-101,8	38
Pedagogisk omsorg	1,4 %	-0,1	2



<b>Fritidshem</b>	<b>11,1 %</b>	<b>-5,0</b>	<b>25</b>
Förskoleklass	8,7 %	-2,1	10
Grundskola	20,5 %	-85,4	56
Anpassad grundskola	1,6 %	-0,4	2
Gymnasieskola	26,4 %	-40,4	64
Anpassad gymnasieskola	14,5 %	-1,5	4
Grundläggande vuxenutbildning	10,5 %	-0,4	4
Gymnasial vuxen- och påbyggnadsutbildning	69,8 %	-3,9	15

\*Förskolor, grundskolor och gymnasieskolor med andra huvudmän är inte privata utförare enligt kommunallagens 10 kap. 7 § eller kommunens program med mål och riktlinjer för sådana kommunala angelägenheter som utförs av privata utförare.

## 8.1 Sammanfattning av utförd uppföljning

### Fristående förskolor

Hemkommunen betalar bidrag för barn som går i förskola som bedrivs av annan huvudman. Kommunen kan inte ställa upp egna krav på hur andra huvudmän ska bedriva sin verksamhet, däremot har kommunen ett tillsynsansvar för enskilda huvudmän. Detta innebär att kommunen ska granska om verksamheterna uppfyller de kraven som följer enligt lag eller andra föreskrifter och kan vid behov besluta om åtgärder för att fel ska rättas till. Förskolor med enskilda huvudmän är inte privata utförare i enlighet med kommunallagen (10 kap. 7 §) eller kommunens program med mål och riktlinjer för sådana kommunala angelägenheter som utförs av privata utförare.

De fristående förskolorna i kommunen följs upp enligt ett rullande schema och får återkommande besök vart tredje år. Förvaltningschefen och verksamhetschefen för förskolan har tillsammans återkommande dialogmöten med rektorerna för de fristående förskolorna en gång per termin.

### Fristående grundskolor och gymnasieskolor

Kommunen kan inte ställa egna krav på verksamheten och har inget ansvar som huvudman för grundskolor (inkl. förskoleklass och fritidshem) och gymnasieskolor som bedrivs av andra huvudmän. Kommunen har inte heller något tillsynsansvar för fristående grundskolor eller gymnasieskolor. Grundskolor och gymnasieskolor med andra huvudmän är inte heller privata utförare i enlighet med kommunallagens 10 kap. 7 § eller kommunens program med mål och riktlinjer för sådana kommunala angelägenheter som utförs av privata utförare.

Enskilda huvudmän har samtidigt enligt skollagen skyldighet att lämna uppgifter till hemkommunen om en skolpliktig elev slutar eller börjar på en fristående enhet samt om en utredning av elevens frånvaro har påbörjats (7 kap. 22 §). Detta följs upp av utbildningsförvaltningens skolpliktsbevakning.

Förvaltningschefen och verksamhetschefen för grundskolan har tillsammans med nämndens ordförande dialogmöten med rektorerna för de fristående grundskolorna i kommunen. Detta sker två gånger per termin. Utöver träffarna så följs också elevers närvaro upp kontinuerligt via kommunens närvaroteam. Närvaron för elever på externa specialgymnasieskolor följs upp en gång per termin av förvaltningen.

### Kommunal vuxenutbildning

Kommunal vuxenutbildning som bedrivs i extern regi är en upphandlad verksamhet. Detta innebär att kommunen fortfarande har ett huvudmannansvar för verksamheten och att verksamheten är att betrakta som utförd av privat utförare i enlighet med kommunallagen (10 kap. 7 §) och kommunens program för kommunala angelägenheter som utförs av privata utförare.

Enköpings kommun ingick ett gemensamt samverkansavtal avseende vuxenutbildning, allmänna ämnen, tillsammans med samtliga kommuner inom ReSam i april. Rektor har ett bokat uppföljningsmöte i augusti med ansvarig rektor för allmänna ämnen vid NTI. Syftet är att följa upp avtalsstarten den 21 april 2025. Ytterligare ett uppföljningsmöte planeras till januari–februari 2026 med fokus på måluppfyllelse.

Hermods avslutade sitt avtal i april 2025 gällande yrkesutbildningarna undersköterska samt barnskötare och avtalet med ABF kring allmänna ämnen förlängdes inte. Dessa har ersatts av nuvarande avtal med NTI.

För yrkesutbildningarna vid NTI har något möte ännu inte fastställts, förhoppningen är att genomföra det under augusti. Detta blir den första formella uppföljningen sedan avtalsstarten den 25 april 2025.

## 9 Investeringsredovisning

### 9.1 Investeringsredovisning, årlig budget

Investeringar 2025 (mnkr)	Budget 2025	Utfall jan-aug 2025	Prognos helår 2025	Avvikelse prognos helår mot budget
Förskola		-0,2		
Grundskola och fritidshem		-1,1		
Gymnasieskola		-0,5		
Total budget för UN	-10,2			
<b>Totalt (mnkr)</b>	<b>-10,2</b>	<b>-1,8</b>	<b>-7,2</b>	

#### Kommentarer till investeringsredovisning, årlig budget

Investeringar har gjorts i möbler, elevskåp, olika lärverktyg som interaktiva tavlor, kompressorer, slipstationer och tv-apparater samt i ljudabsorbenter och felkodsläsare till verksamhetslokaler.

Nya Westerlundska gymnasiet planerade att göra mer kompletterande inköp till nya lokalerna, men behovet har ännu inte uppstått.

I prognostiserat belopp ingår också inköp av möbler till Ripans förskola som ännu inte påbörjats.

## 10 Förväntad utveckling

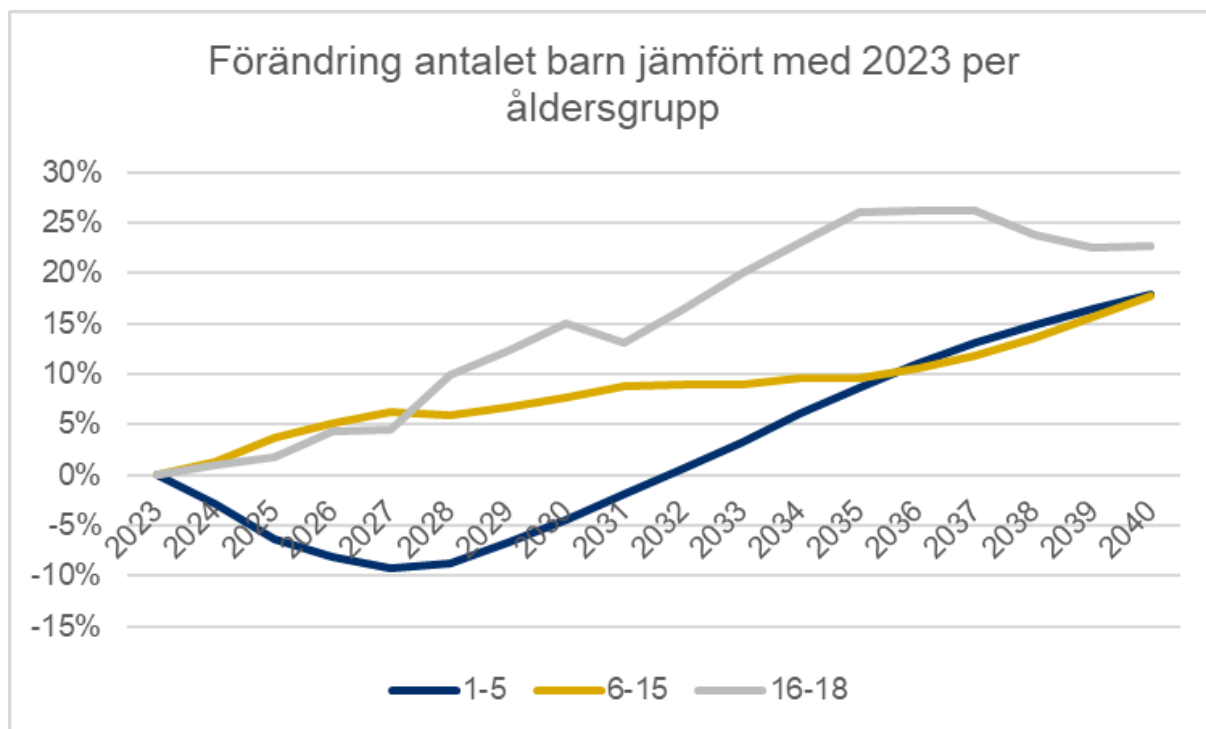
### FÖRVÄNTAD UTVECKLING INOM ENKÖPINGS KOMMUN

#### Antalet barn förväntas att minska

I november publicerades kommunens nya befolkningsprognos. Prognosen visade att antalet barn i åldern 1-5 år under de närmaste åren kommer att sjunka. Jämfört med antalet barn i åldersgruppen 2023 förväntas vi få 9,1 % färre barn 2027. Antalet barn kommer därefter öka och 2032 förväntas antalet barn i åldersgruppen åter igen vara över 2023 års nivå.

Skälet till minskningen är ett minskat barnafödande samt att vi tar emot färre nyanlända familjer. Det minskande antalet barn kommer märkas med en förskjutning i tid för även för grundskolan. En förväntat hög inflyttning till kommunen gör samtidigt att grundskolan och gymnasiet inte

förväntas att påverkas i samma utsträckning som förskolan.



Källa: kommunens befolkningsprognos, november 2024

### Renovering- och ombyggnationer inom förskolan

Flera verksamheter bedrivs i temporära lokaler med tillfälliga bygglov vilka behöver ersättas av permanenta lokaler eller har lokaler som är i behov av mer omfattande renoveringar. Planerade åtgärder är nya lokaler är att Ripans förskola ersätter Sagogrändens förskola samt nattugglan (planeras i bruk 2026). Storskogens förskola planeras tas i bruk 2026, nya lokaler för Enögla förskola (planeras tas i bruk 2030) och Skolsta förskola (planeras i bruk 2030). Även Salnecke, Gröngarn och Bolmörtens förskola kommer renoveras de närmaste åren.

### Om- och nybyggnationer inom grundskolan

Även inom grundskolan finns flera planerade om- och nybyggnationer. 2026 planeras nya Lillsidanskolan att ersätta Enöglaskolan och infattar även en kapacitetsökning. 2027 planeras nya lokaler att tas i bruk för Örsundsbro skolan. Kapacitetsökningar är planerade för Korsängsskolan (2026) och Bergvretens skolan (2029). Även Skolstaskolan (2029) och Hummelstaskolan (2028 och 2030) har planerade ny- och ombyggnationer.

### Ansträngt ekonomiskt läge för nämndens verksamheter kommande år

Den höga inflationen under senare år har lett till att utbildningsförvaltningens kostnader har ökat. Det förväntade minskade barngrupperna närmaste åren förväntas att leda till ekonomiska utmaningar för nämnden de kommande åren.

## FÖRVÄNTAD UTVECKLING UTIFRÅN NATIONELLA REFOMER INOM UTBILDNINGSSOMRÅDET

### Digitala nationella prov införs stegvis

Under hösten 2024 genomfördes de första nationella proven digitalt. Under våren 2025 var avsikten att fler nationella prov skulle genomföras digitalt men efter att ha upptäckt allvarliga säkerhetsbrister i den nya digitala Skolplattformen valde Skolverket att ställa in de nationella proven under våren.

Avsikten är fortfarande ett stegvis införande av digitala nationella prov under åren 2024-2027.

Detta kommer ställa krav på verksamheterna när proven ska genomföras digitalt, men verksamheterna bedöms vara väl förberedda.

### **Nationellt professionsprogram för rektorer, lärare och förskollärare**

Från september 2025 införs ett nationellt professionsprogram för rektorer, lärare och förskollärare. Syftet är att utveckla undervisningens kvalitet, stärka professionerna, öka yrkenas attraktionskraft och på detta sätt öka likvärdigheten i utbildningen för eleverna. Huvudmannens skyldighet att se till att personalen ges möjligheter till kompetensutveckling förstärks.

### **Nytt betygssystem för grundskolan**

I februari 2025 kom ett betänkande av utredningen om likvärdiga betyg och meritvärden. Utredningen har haft i uppdrag att analysera och lämna förslag på förändringar i betygssystemet och systemet för meritvärdering. Förslagen ska syfta till att betyg och meritvärden från grundskolan, specialskolan och gymnasial nivå blir mer likvärdiga och på ett rättvisande sätt speglar elevers ämneskunskaper. På så sätt kan de fungera som ett rättssäkert instrument för urval till nästa utbildningsnivå. Bland annat föreslår utredningen en meritvärdeskalibreringsmodell, en numerisk betygsskala med tio betygssteg och ett nytt system för nationella prov. Förändringen föreslås träda i kraft från 1 januari 2027.

### **Införande av tioårig grundskola**

Riksdagen beslutade i juni 2025 om införandet av en tioårig grundskola från och med hösten 2028. Syftet med reformen är ett förstärkt kunskapsfokus och innebär att förskoleklassen upphör som skolform och ersätts med en ny första årskurs i grundskolan. Även den anpassade grundskolan utökas med en ny första årskurs. Den nya första årskursen innebär att lågstadiet utvidgas ett år och att den garanterade undervisningstiden utökas med 534 timmar jämfört med förskoleklass.

### **Skärpta regler med tidsgräns för SFI-studenter**

Regeringen bedömer att dagens system med svenska för invandrare (SFI) inte fungerar tillfredsställande, och framför allt att genomströmningen är låg där det tar för lång tid för eleverna att slutföra utbildningen. Regeringen vill skärpa reglerna för SFI och har tagit fram förslag som bland annat innebär införande av en ramtid på 3 år för SFI-studenter. Detta innebär att rätten att delta i SFI i huvudregel ska gälla i tre år från den tidpunkt då personen för första gången togs emot till utbildningen. Förändringarna föreslås att träda i kraft 1 januari 2026.

Genom det arbete som Komvux redan nu genomfört med ramtider, progressionsmätningar samt en eventuell möjlighet att erbjuda kvällskurser bedöms förutsättningarna som goda att kunna hantera förändringen. För vissa elevgrupper exempelvis de som startar SFI utan att kunna läsa och skriva kommer utmaningen att bli stor för dessa att klara utbildningen på tre år. Huvudmannen föreslås samtidigt kunna bedöma om en elev har särskilda skäl att få ett beslut om förlängning av tiden att läsa SFI, efter att treårsperioden har löpt ut. Förlängningen ska kunna göras för högst sex månader i taget och som längst kunna vara ytterligare tre år.